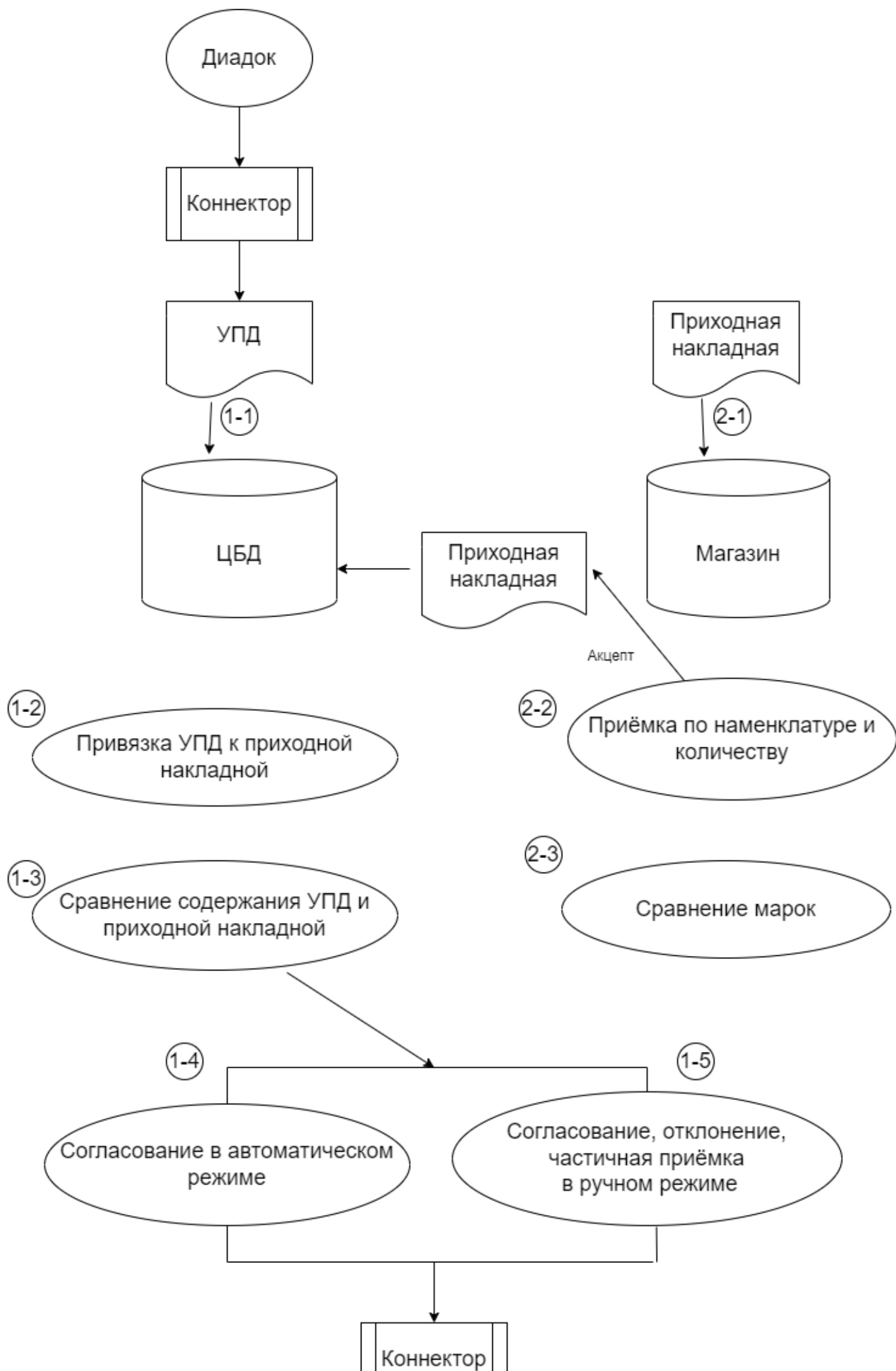


# Схема работы с УПД в распределённой БД

Дальнейшее описание применимо к следующему варианту:

- распределённая БД: ЦБД в офисе и отдельные БД в магазинах
- бухгалтеры работают в офисе (ЦБД), в магазинах их нет
- обмен с Контуром настроен в офисе, УПД принимаются в ЦБД



# Процессы

*Нумерация процессов лишь частично отражает последовательность их выполнения. Первая цифра определяет место действия: 1 - офис, 2 - магазин.*

## 1-1 Получение УПД в ЦБД

Поставщик прислал УПД. Коннектор забирает УПД с сервера Диадока и помещает файл в каталог обмена. Планировщик Домино на основании файла создаёт документ Входящий УПД в Домино.

Выполняется автоматическое сопоставление данных из УПД со справочниками Домино:

- Продавец, грузоотправитель, покупатель и грузополучатель – по совпадению ИНН/КПП
- Товары – по совпадению GTIN и другим параметрам

Если автоматическое сопоставление не получилось, то пользователь выполняет ручное сопоставление.

*Результат:* документ 'Входящий УПД' содержится в ЦБД. В данном документе заполнены ссылки на справочники Домино.

## 2-1 Получение Приходной накладной в БД магазина

Возможны разные варианты: ручной ввод, создание по заказу, создание по документу отгрузки в EDI (в том числе, автоматически).

В общем случае, нельзя рассчитывать на одновременное завершение процессов 1 и 2 к ожидаемому моменту. Что делать, когда поставщик привёз товары, а УПД ещё нет, решает руководство компании. Можно применить доверительную приёмку, можно не принимать товары до прихода УПД.

*Результат:* приходная накладная содержится в БД магазина.

Процессы 2-2 и 2-3 не объединены в один по двум причинам:

- неодновременное завершение процессов 1-1 и 2-1
- информация о марках имеется только в УПД. При отсутствии УПД сравнение фактически поступивших марок невозможно.

*Замечание:* УПД можно передать в БД магазина, но поскольку в магазине отсутствуют бухгалтера, то не понятно, кто и как будет работать с УПД.

## 2-2 Приёмка по номенклатуре и количеству (магазин)

Кладовщик принимает товар и сравнивает с приходной накладной. Ручной режим или ТСД. Сканирует штриховые коды и вводит фактическое количество.

*Результат:* акцептованная приходная накладная с заполненными фактическими параметрами. Содержится в БД магазина и в ЦБД.

## 2-3 Сравнение марок

Кладовщик сканирует марки и сравнивает с марками в УПД.

Можно использовать приложение Контур.Маркировка. ТСД настраивается на доступ к УПД через Диадок. Проверяются марки в УПД и Честном знаке.

*Результат:* в УПД (Диадок) заполняются признаки с результатами проверок.

*Замечание.* Контур.Коннектор данные признаки из Диадок не принимает и, следовательно, в Domino они не видны. При разработке Domino.Коннектор исследуем возможность получения признаков из Диадок и отображения их в Domino.

## 1-2 Привязка УПД к приходной накладной (ЦБД)

Автоматический поиск подходящей приходной накладной

- Приходная накладная – по совпадению номера и даты счёта-фактуры, продавца, покупателя

Если автоматическая процедура не смогла подобрать приходную накладную, то пользователь выбирает документ в ручном режиме.

*Результат:* документ 'Входящий УПД' содержит ссылку на приходную накладную

## 1-3 Сравнение содержания УПД и приходной накладной (фактических значений) (ЦБД)

Процедура запускается либо автоматически, либо в ручном режиме.

Проверяется совпадение:

- сумм и количества из шапки документа
- количество товарных строк
- привязка (сопоставление) строк прихода и строк УПД
- сумм и количество в связанных строках

если УПД содержит марки, то дополнительно проверяется:

- совпадение количества, вычисленного по кодам маркировки с количеством из товарных строк УПД
- отсутствие конфликта продуктов, определяемых по коду маркировки с продуктами, прописанными в товарные строки
- отсутствие кодов маркировки, добавленных пользователем путём сканирования

*Результат:* в виде просмотра УПД выделяются несовпадающие параметры. Помечаются те УПД, которые либо прошли автоматическую проверку, либо пользователь вручную пометил как правильные.

## 1-4 Согласование в автоматическом режиме

Выполняется автоматически для тех УПД, которые на предыдущем пункте помечены как правильные.

*Результат:* для каждого проверенного УПД через коннектор в Диадок отправляется запрос на подпись данного УПД.

## 1-5 Согласование, отклонение, частичная приёмка в ручном режиме

Пользователь в ручном режиме указывает нужное действие (согласовать, отклонить, частично согласовать) и комментарий для передачи УПД в Диадок.

*Результат:* для каждого указанного УПД через коннектор в Диадок отправляется запрос на соответствующее действие с данным УПД.

---

Версия #9

[Демонов Сергей](#) создал Wed, Feb 8, 2023 8:07 AM

[Демонов Сергей](#) обновил Sun, Dec 17, 2023 1:46 PM