

Сеть магазинов. 2.

Основы работы

- Элементы оформления и термины
- Элементы интерфейса
- Модель данных
- Справочники
- Классификаторы

Элементы оформления и термины

Щелчок. Однократное нажатие левой кнопки мыши. Щелчок правой кнопкой мыши оговаривается отдельно.

Двойной щелчок. Двукратное нажатие левой кнопки мыши используется, например, для перехода из списка товаров в карточку товара.

Щелчок правой кнопкой. Однократное нажатие правой кнопки мыши. Используется для вызова выпадающего (локального) меню.

Основная панель инструментов. Жёстко закреплённая в верхней части основного окна совокупность кнопок, предназначенных для выполнения часто встречающихся действий (перемещение, поиск и пр.).

Панель инструментов активного окна. Совокупность кнопок, обозначающих действия, доступные пользователю в текущем визуальном элементе. Как правило, панель располагается либо слева, либо внизу окна.

Сценарий. Совокупность возможных действий для проведения какой-либо технологической процедуры.

Список сценариев. Список всех доступных пользователю действий.

Локальное (контекстное) меню. Меню, выпадающее по щелчку правой кнопки мыши. При этом курсор находится на записи вида просмотра.

Перемещение (Перетаскивание). Используется для перемещения элементов и изменения их размеров. Например, для изменения размеров окон.

Нажать. Слово используется для обозначения действия с панелями инструментов.

Выражение “Нажать кнопку [Поиск]” означает установить курсор мыши на пиктограмму

[Поиск] на панели инструментов и произвести щелчок левой кнопкой мыши. Второе значение слова связано с нажатием клавиш на клавиатуре.

Выбрать. Слово используется для обозначения действия со сценарием или меню.

Выражение “Выбрать [Справочники](#) → [Справочник товаров](#)” означает установить курсор мыши на пункт [Справочники](#) и щёлкнуть на самом названии или стоящем перед ним квадратике. Затем, выбрать из раскрывшегося списка пункт [Справочник товаров](#) и произвести щелчок левой кнопкой мыши.

Кнопки, клавиши, пункты меню и прочие элементы интерфейса ДОМИНО обозначаются следующим образом:

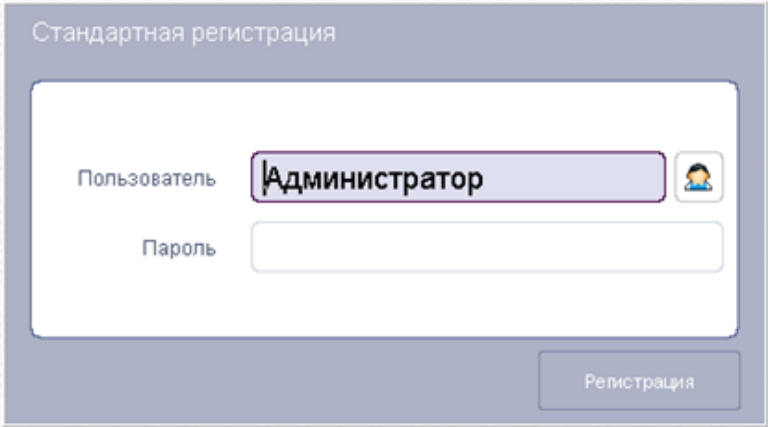
<Insert>	Клавиша
<Shift+Tab>	Сочетание клавиш
[Поиск]	Кнопка на панели инструментов
Справочники	Название пункта меню (сценария), поля формы
Справочники → Справочник товаров	Последовательность выбора пунктов меню
“Вхождение не найдено”	Системное сообщение

Данная пиктограмма используется для привлечения внимания к наиболее важным моментам работы, обозначения советов и рекомендаций, а также для акцентирования внимания на действиях, выполнение которых может привести к неожиданным и нежелательным результатам, если не знать о них заранее.


Элементы интерфейса

Форма регистрации пользователя

Форма регистрации пользователя:



Стандартная регистрация

Пользователь 

Пароль

Регистрация

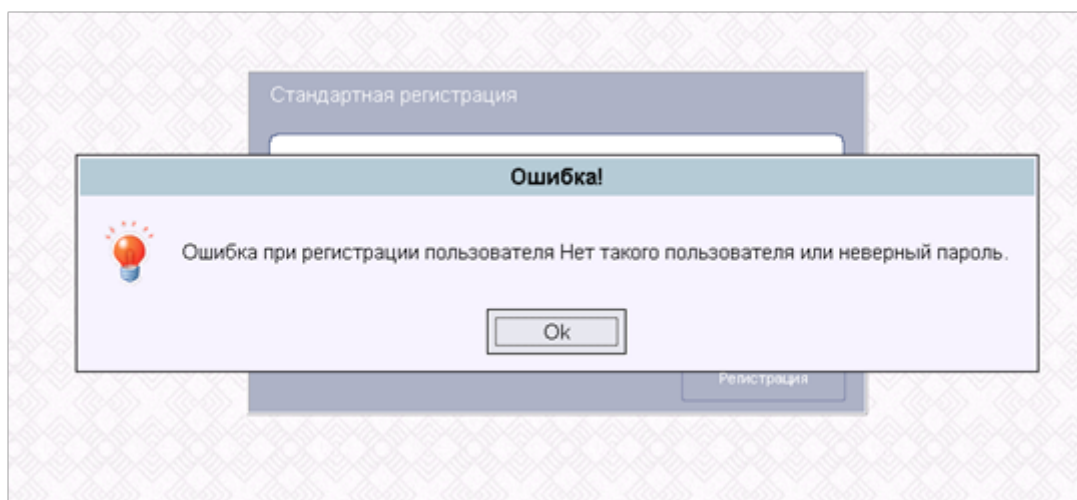
Пользователь – поле ввода имени пользователя. Имя можно выбрать из списка или ввести вручную.

Пароль – поле ввода пароля (если для выбранного пользователя задан пароль, то необходимо его указать)

После ввода пароля нажмите на кнопку [\[Регистрация\]](#) (или клавишу [<Enter>](#)).

В случае успешной регистрации вы войдёте в программу. На экране появится список сценариев, который настроен для выбранного пользователя.

В противном случае, на экране появится сообщение об ошибке.



Следует проверить правильность заполнения полей и повторить попытку.

Если не удалось войти в программу, то обратитесь к администратору для проверки регистрационной записи пользователя.

Окна

Программа Домино, как и любое Windows приложение, выполняется в окне. Окно может занимать часть экрана или быть развёрнуто во весь экран, быть активным или неактивным, закрывать другое окно частично или полностью.

В верхней части окна расположен заголовок, который характеризует содержимое данного окна. Справа вверху расположены кнопки: Свернуть окно, Развернуть окно во весь экран, Закрывать окно.

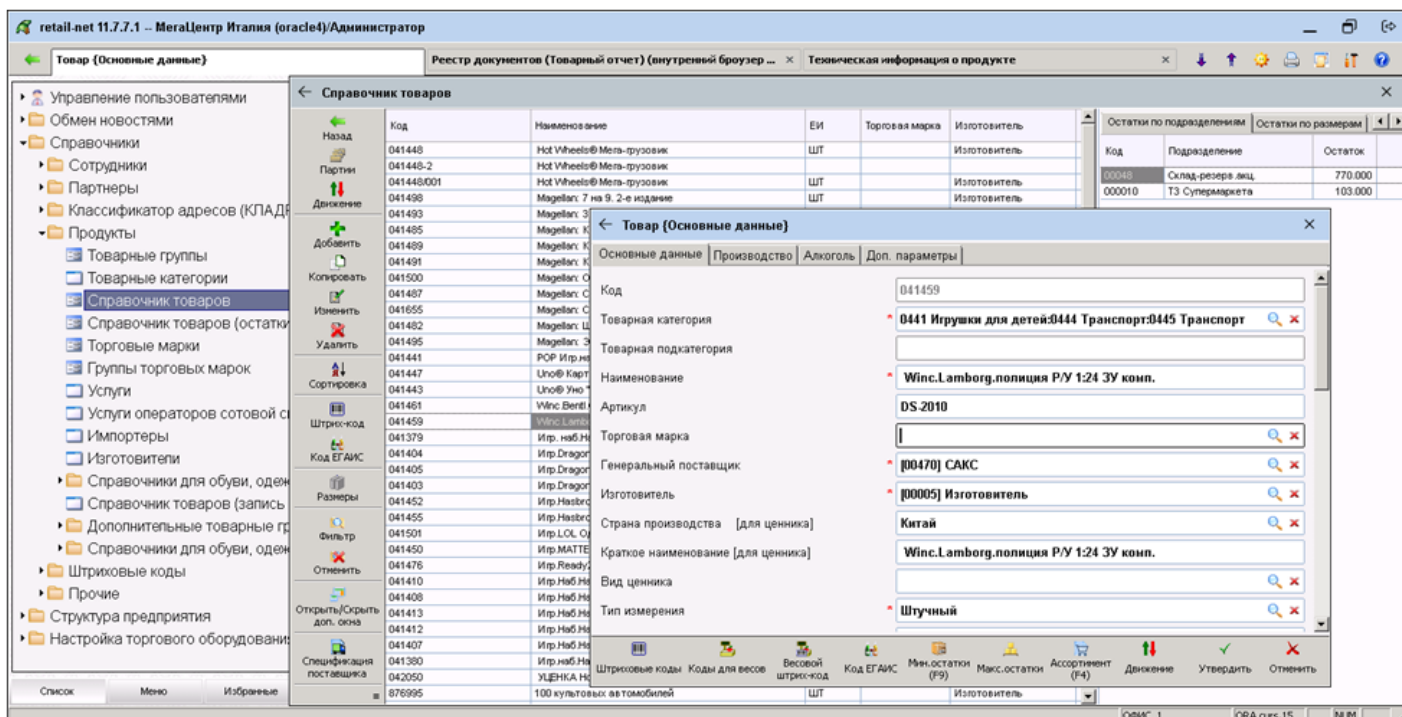
Ниже, сразу за заголовком, располагаться строка с названиями закладок и кнопками. С их помощью выполняется переход между окнами и вызываются различные функции.

Справа и снизу вдоль окна могут располагаться линейки (полосы) прокрутки. Они используются, если в окне не помещается вся информация, полосы прокрутки позволяют просматривать содержимое окна

Активное окно всегда выводится поверх других и все действия, совершаемые в данный момент, относятся именно к нему. Заголовок активного окна выделяется ярким цветом. У неактивных окон заголовки блеклого цвета, содержащуюся в них информацию можно только читать, но не править.

Активное окно можно перемещать по экрану. Для этого указатель мышки следует переместить на строку с названием окна (на цветную полосу) и нажать левую кнопку мышки. Удерживая её нажатой, передвигайте указатель: окно будет перемещаться вместе с мышкой. Перемещение окон Домино по экрану может быть доступно не всем пользователям.

Обычно в Windows неактивное окно делается активным с помощью щелчка мышкой в любой точке этого окна. Но в Домино это не совсем так. На экране активно всегда только одно окно, все остальные окна, находящиеся в этот момент на экране, неактивны. Сделать активным другое окно можно либо только закрыв текущее активное окно, либо выбрав закладку с другим окном.



Можно самостоятельно настраивать основные элементы интерфейса: изменять размеры окон, располагать по-разному панель инструментов активного окна, увеличивать или уменьшать размер шрифта в активном окне и пр. Для этого в верхнем правом углу основного окна расположена кнопка с иконкой Инструменты.



Для того чтобы изменить размер окна, указатель мышки необходимо установить на его границе. Если данное окно допускает изменение размера, то курсор примет вид двойной стрелки. Стрелки будут показывать возможное направление. Далее переместите границу на новое место (нажать на левую кнопку мышки и, не отпуская её, передвинуть указатель на нужное место). Если в окне отсутствовали линейки прокрутки, а размер окна был уменьшен, может появиться одна или обе эти линейки. И наоборот: сначала в окне были линейки прокрутки, после увеличения размера окна линейки исчезают.

Вид просмотра

Многие окна в программе напоминают по своему внешнему виду таблицы с заданными столбцами (шапкой таблицы) и неограниченным числом строк, которые можно просматривать, добавлять, исправлять и удалять. Такие окна называются видами просмотра.

← Справочник товаров

Назад

Партии

Движение

Добавить

Копировать

Изменить

Удалить

Сортировка

Штрих-код

Код ЕГАИС

Размеры

Фильтр

Отменить

Открыть/Скрыть доп. окна

Спецификация поставщика

Код	Наименование	ЕИ	Торговая марка	Изготовитель
041448	Hot Wheels® Мегатрусовик	ШТ		Изготовитель
041448-2	Hot Wheels® Мегатрусовик			
041448.001	Hot Wheels® Мегатрусовик	ШТ		Изготовитель
041498	Magellan: 7 на 9. 2-е издание	ШТ		Изготовитель
041493	Magellan: Зомби в доме	ШТ		Изготовитель
041485	Magellan: Крокодил	ШТ		Изготовитель
041489	Magellan: Крокодил ВсякоРазный	ШТ		Изготовитель
041491	Magellan: Крокодил ДетскоПелюш	ШТ		Изготовитель
041500	Magellan: Ответь за 5 секунд (издательство Магеллан)	ШТ		Изготовитель
041487	Magellan: Стартап	ШТ		Изготовитель
041655	Magellan: Стартап MAG00236	ШТ		Изготовитель
041482	Magellan: Шакал (обновленная версия)	ШТ		Изготовитель
041495	Magellan: Эзрика Универсум	ШТ		Изготовитель
041441	POP Игр. наб. детск. декорат. косметики для лица	ШТ		Изготовитель
041447	Uno® Карточная игра DOS	ШТ		Изготовитель
041443	Uno® Уно "Майнкрафт"	ШТ		Изготовитель
041461	Winx.Bentl.Contin.GT P/У 1:24 3У комп.	ШТ		Изготовитель
041459	Winx.Lamborg.полиция P/У 1:24 3У комп.	ШТ		Изготовитель
041379	Игр. наб. Hasbro LPS 12 ЧАСТИЛЬНЫХ ПЕТОВ	ШТ		Изготовитель
041404	Игр. Dragons Дракон и фигурка Визинга	ШТ		Изготовитель
041405	Игр. Dragons Плюш. дракон в яйце	ШТ		Изготовитель
041403	Игр. Dragons Плюш. Беззубик со звук. эффект.	ШТ		Изготовитель
041452	Игр. Hasbro Bey Blade Волчок БЕЙБЛ. СлингШок в assoc.	ШТ		Изготовитель
041455	Игр. Hasbro Bey Blade Волчок БЕЙБЛЭЙД СлингШок с r	ШТ		Изготовитель
041501	Игр. LOL Одежда для куклы, в асс.	ШТ		Изготовитель
041450	Игр. MATTEL Enchantimals Лесн. замок	ШТ		Изготовитель
041476	Игр. Ready2Robot Капсула 1/18 полочн. дисплей	ШТ		Изготовитель
041410	Игр. Hasbro Play-Doh Плей-До 8 цв.	ШТ		Изготовитель
041408	Игр. Hasbro Play-Doh Плей-До Выпечк. Пончики	ШТ		Изготовитель
041413	Игр. Hasbro Play-Doh Плей-До Карусель. слад.	ШТ		Изготовитель
041412	Игр. Hasbro Play-Doh Плей-До Мини-слад.	ШТ		Изготовитель
041407	Игр. Hasbro Play-Doh Плей-До Сад или Инструм.	ШТ		Изготовитель
041380	Игр. наб. Hasbro LPS "БУКЕТНЫЙ НАБОР ПЕТОВ"	ШТ		Изготовитель
042050	УЩЕНКА Hot Wheels® Мегатрусовик	ШТ		Изготовитель
876995	100 культовых автомобилей	ШТ		Изготовитель

Остатки по подразделениям

Остатки по размерам

Код	Подразделение	Остаток
00048	Склад-резерв. акц.	770.000
000010	T3 Супермаркета	103.000

На примере виден вид просмотра товаров. Окно содержит слева панель инструментов с кнопками, далее список товаров в виде таблицы. Параметры товара отображаются в отдельных колонках. Справа дополнительная зона с закладками для отображения детальной информации в виде списков.

Для перемещения по виду просмотра используются клавиши:

<↑> – перемещение по списку строк или по панели инструментов вверх

<↓> – перемещение по списку строк или по панели инструментов вниз

<→> – перемещение по строке или по панели инструментов вправо

<←> – перемещение по строке или по панели инструментов влево

<PgUp> – переход на первую строку на экране или первое поле в форме ввода

<PgDown> – переход на последнюю строку на экране или последнее поле в форме ввода

<Home> – переход на первую строку в справочнике

<End> – переход на последнюю строку в справочнике

<Enter> – выбор текущей записи

<Insert> – добавить новую запись

<Delete> – удалить существующую запись

<Esc> – закрытие активного окна, или выход из формы ввода без сохранения введенной информации

<Tab>

– перемещение курсора на панель инструментов активного окна и, наоборот, на список строк

<Alt> – перемещение курсора на панель инструментов активного окна

Для выбора строки списка необходимо выполнить следующие действия:

- переместить курсор на интересующую строку (**<Tab>** ,**<↑>** , **<↓>**)
- выбрать текущую строку (дважды щёлкните по строке мышкой или нажмите **<Enter>**)

Для выбора кнопки панели инструментов необходимо выполнить следующие действия:

- переместить курсор на панель инструментов (**<Alt>** , **<Tab>**)
- переместить курсор на интересующую кнопку (**<↑>** , **<↓>** или **<→>** , **<←>**)
- выбрать кнопку (дважды щёлкните по кнопке мышкой или нажмите **<Enter>**)

Можно изменить ширину столбцов, делая форму удобнее для просмотра. Для регулировки ширины столбца установите (с помощью мышки) курсор на правую границу столбца. Курсор примет вид двойной стрелки «↔». Затем нажмите левую кнопку мышки и, не отпуская её, переместите границу столбца вправо или влево. Ширина столбца регулируется в определённых пределах.

С помощью кнопки **[Инструменты] > Настройка внешнего вида > Настройка колонок панели инструментов основного окна** регулируется состав и порядок столбцов в виде просмотра.

Форма ввода

Формы ввода служит для ввода и редактирования строк (записей).

На окне располагаются список закладок, поля для отображения и ввода данных, панель инструментов с кнопками.

← Товар {Основные данные} X

Основные данные | Производство | Алкоголь | Доп. параметры

Код	041491
Товарная категория	* 0441 Игрушки для детей:0460 Наборы для мальчиков:0461 Наборы для мальчиков
Товарная подкатегория	
Наименование	* Magellan: Крокодил ДетскоЛегкий
Артикул	MAG02116
Торговая марка	
Генеральный поставщик	* [00470] САКС
Изготовитель	* [00005] Изготовитель
Страна производства [для ценника]	Россия
Краткое наименование [для ценника]	Magellan: Крокодил ДетскоЛегкий
Вид ценника	
Тип измерения	* Штучный
ЕИ	Штука
Вес единицы заказа (кг), брутто	
Вес (кг), нетто	
Объем (л)	

Штриховые коды Коды для весов Весовой штрих-код Код ЕГАИС Мин.остатки (F9) Макс.остатки Ассортимент (F4) Движение Утвердить Отменить

Для перемещения по форме ввода используются следующие клавиши:

<↑>, <Shift +Tab> – перемещение по полям ввода вверх

<↓>, <Tab> – перемещение по полям ввода вниз

<→> – перемещение по панели инструментов вправо

<←> – перемещение по панели инструментов влево

<Ctrl+Page Down> – перемещение на следующую закладку

<Ctrl+Page Up> – перемещение на предыдущую закладку

<Enter> – ввод значения в строку с последующим перемещением вниз

<Ctrl+Enter> – быстрый ввод значения в строку с последующим выходом из формы ввода

<Delete> – удаление содержимого строки

<Esc> – закрытие активного окна, или выход из формы ввода без сохранения введенной информации

<Tab> – перемещение курсора на панель инструментов активного окна с последнего поля формы ввода. Возврат с панели инструментов на поля ввода

<Alt> – перемещение курсора на панель инструментов активного окна с любого поля ввода

Поле ввода называется место для ввода какой-либо информации. Каждое поле ввода имеет своё название. Чтобы поле стало текущим (активным) просто щёлкните по нему

мышкой.

Поля ввода, так же как и окна, могут быть активными и неактивными. Активное поле доступно для ввода и редактирования информации. Информация в поле яркого цвета. Неактивное поле доступно только для просмотра. Информация в поле блеклого цвета.

Некоторые поля ввода могут быть обязательными для заполнения. Они помечены красной звёздочкой. И пока в такое поле ввода не будет ведено корректное значение, информацию, введённую в форму, нельзя будет сохранить. На экран будет выведено предупреждение, что поле ввода обязательно для заполнения.

Кнопка с лупой в конце поля ввода указывает на наличие списка для заполнения поля. При щелчке по кнопке раскроется список значений. Выберите нужную строку из списка и нажмите **<Enter>**. Иконка с тремя горизонтальными чёрточками работает аналогично. Отличие в источнике записей для списка. Если лупа, то отображается справочник. Если три черты, то отображается классификатор.

Если предпочтение отдаётся работе с помощью клавиатуры, то для вызова списка значений используйте клавишу **<Большой плюс>** - большая клавиша плюс на дополнительной цифровой части клавиатуры.

Следующая кнопка с крестиком предназначена для отмены (стирания) значения поля.

В некоторых случаях можно не вызывать весь список значений для выбора, а непосредственно вводить символы с клавиатуры. Программа предложит для выбора не весь список, а только подходящие значения.

Панель инструментов

Для облегчения вызова действий выделяется специальная область с кнопками. Каждая кнопка связана с соответствующим действием и может быть отображена в виде иконки. Такая область называется Панель инструментов.

Следует различать две панели инструментов: панель инструментов основного окна и панель инструментов активного окна (локальная).

Панель инструментов основного окна жёстко закреплена и всегда располагается в верхней части основного окна Домино.

Кнопки панели инструментов основного окна доступны в любое время работы программы.

Панель инструментов основного окна включает в себя следующие кнопки:

[Назад] - перемещает в предыдущую форму или меню

[Следующий] - выдаёт следующий результат поиска по тому же условию

[Предыдущий] - выдаёт предыдущий результат поиска по тому же условию

[Избранные] - отображает список избранных пунктов меню

[Печать] - для печати содержимого активного окна

[Фильтр] - устанавливает фильтр по колонкам активного вида просмотра

[Инструменты] - настройка состава и порядка колонок в виде просмотра, размера шрифта, положения и размера активного окна относительно основного окна и положение панели инструментов активного окна

[Справка] - Открывает техническую информацию о программе, краткую справку по активному окну или объекту

Для активизации кнопки щёлкните по ней левой кнопкой мыши.

Горячие клавиши

Особое внимание уделялось возможности работы с программой без мыши, только на клавиатуре. Тесты показали, что такой режим позволяет вводит данные заметно быстрее.

Каждому действию, которое можно выполнить с помощью мыши, поставлена в соответствие клавиша или сочетание клавиш клавиатуры. Такие клавиши (сочетания клавиш) называют «горячими».

Основные «горячие» клавиши Домино:

<Alt> - переход на панель инструментов активного окна

<Tab>

- переход на панель инструментов активного окна и обратно. Переход по полям (кнопкам) активного окна вниз

<Shift+Tab> - переход по полям (кнопкам) активного окна вверх (в форме ввода)

<Esc> - закрытие активного окна, или выход из формы ввода без сохранения введённой информации

<Enter> - выбор, ввод (нажатие активной кнопки) в меню или переход по полям активного окна вниз в формах

<Ctrl+Enter> - быстрый ввод с сохранением введённой информации

<Большой плюс> - выбор из списка значений, аналог кнопки Лупа, или раскрыть меню, аналог кнопки Плюс

<Ctrl+Большой плюс> - вызов локального меню в списке документов

<Стрелка вверх/вниз> - перемещение курсора по списку и полям вверх/вниз

<Стрелка вправо/влево> - переход по пунктам сценария (<Стрелка вправо> – раскрыть подменю, <Стрелка влево> – свернуть подменю), перемещение курсора вправо/влево

<Insert> - вставка новой строки, добавление новой записи

<Ctrl+F12> - в видах просмотра регулирует состав и порядок колонок. Аналог кнопки [Конфигурация колонок]

<F3> - вызов формы задания параметров поиска. Аналог кнопки [Поиск]

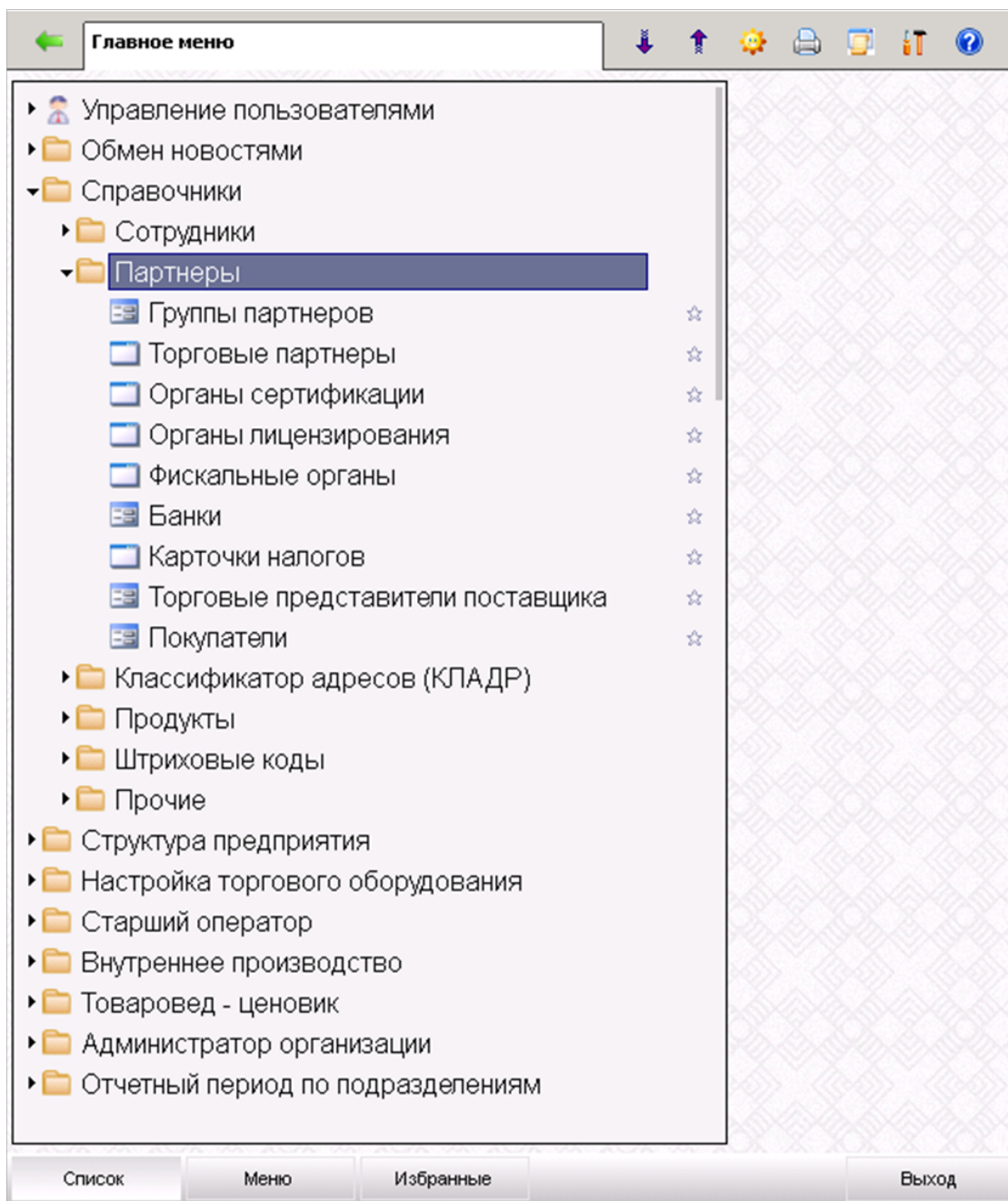
<F5> - при работе с документами – просмотр проводок

<F8> - вызов справочника товаров

Под клавишей <Большой плюс> понимается большая клавиша <Плюс> на дополнительной цифровой части клавиатуры.

Меню (сценарий)

Главное меню – или список сценариев – появляется при входе пользователя в программу, имеет древовидную структуру и содержит список всех доступных пользователю действий.



Для того чтобы выбрать один из пунктов главного меню (списка сценариев) следует щёлкнуть на нем мышкой. Будет открыто соответствующее подменю или выполнено указанное в пункте действие.

Фраза **“Выберите Справочники → Партнёры → Торговый партнёры”** означает, что надо последовательно выбирать указанные пункты.

Выпадающее (локальное) меню появляется по щелчку правой кнопкой мыши в строках справочников и списках документов. Если для работы используется клавиатура, то нажмите сочетание клавиш **<Ctrl+Большой плюс>**. Содержание (список пунктов) выпадающего меню зависит от места вызова. Из локального меню могут быть вызваны локальные подменю.

← Приход товаров от поставщика {ТЗ Бутик Алкоголь}							
Назад	*	Код	Дата	Подразделение	Поставщик	Договор	№ наклад.
Связанные документы		0202774	25.01.2021	ТЗ Бутик Алкоголь	1 мила	1	1
		0202273	21.02.2019	ТЗ Бутик Алкоголь	ДП - ТРЕЙД	1	П00010471Е
	*	0193915	18.12.2018	ТЗ Бутик Алкоголь	КОМПАНИЯ СИМПЛ	11a	SL11118272
Добавить Копировать Изменить Удалить	*	0193328	13.12.2018	ТЗ Бутик Алкоголь	ДП - ТРЕЙД	1	П000102494
	*	0172523	31.07.2018	ТЗ Бутик Алкоголь	КОМПАНИЯ СИМПЛ	11a	SL11118145I
	*	0162855	01.06.2018	ТЗ Бутик Алкоголь	ДП - ТРЕЙД	1	П00009624Е
	*	0157809	04.05.2018	ТЗ Бутик Алкоголь	КОМПАНИЯ СИМПЛ	11a	SL11118079:
	*	0156272	25.04.2018	ТЗ Бутик Алкоголь	КОМПАНИЯ СИМПЛ	11a	SL11118073:
	*	0150045	20.03.2018	ТЗ Бутик Алкоголь	КОМПАНИЯ СИМПЛ	11a	SL11118047I
	*	0136503	20.12.2017	ТЗ Бутик Алкоголь	Воскресенский Максим	1	1
Подразделение Отменить	*	0108786	2		КОМПАНИЯ СИМПЛ	11a	SL11117138:
	*	0073501	2		ПродТорг+	9г	212/3
	*	0073097	2		КОМПАНИЯ СИМПЛ	11a	SL11116216I
	*	0073092	2		КОМПАНИЯ СИМПЛ	11a	SL11116216I
	*	0052633	1		КОМПАНИЯ СИМПЛ	11a	П00007638Е
Фильтр Последний фильтр Отменить	*	0052632	1		КОМПАНИЯ СИМПЛ	11a	П00007638Е
	*	0052620	1		КОМПАНИЯ СИМПЛ	11a	П00007638Е
	*	0052616	12.09.2016	ТЗ Бутик Алкоголь	Счет-фактура		П000076387
	*	0006168	21.01.2016	ТЗ Бутик Алкоголь	Прочие		РН-0000159
	*	0006158	21.01.2016	ТЗ Бутик Алкоголь	Ценники и этикетки		РН-0000160
Поставщик	*	0002625	29.12.2015	ТЗ Бутик Алкоголь	Вельд-21	151	РН-0011427
	*	0002622	29.12.2015	ТЗ Бутик Алкоголь	Вельд-21	151	РН-0011429
	*	0002619	29.12.2015	ТЗ Бутик Алкоголь	Вельд-21	151	РН-0011479
	*	0002219	28.12.2015	ТЗ Бутик Алкоголь	Вайн дискавери	1	7713
	*	0001498	24.12.2015	ТЗ Бутик Алкоголь	Вельд-21	151	РН-0011188
	*	0000102	18.12.2015	ТЗ Бутик Алкоголь	Экспосервис	73	86230
	*	0000101	17.12.2015	ТЗ Бутик Алкоголь	Вельд-21	151	РН-0010896
	*	0000100	17.12.2015	ТЗ Бутик Алкоголь	Вельд-21	151	РН-0010897

Фраза "**Вызовите локальное меню для документа прихода от поставщика и выберите пункт Акцепт**" означает, что надо найти интересующий документ в списке, установить на него курсор, вызвать локальное меню щелчком правой кнопки мышки или сочетанием клавиш **<Ctrl+Большой плюс>**, выбрать пункт **Акцепт**.

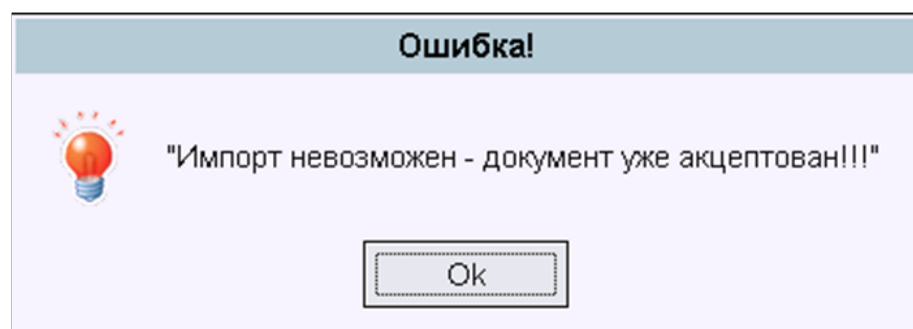
Сообщения об ошибках

При попытке совершить неверное действие на экран будет выведено сообщение об ошибке.

Сообщение может быть отображено в строке для ввода информации.

Поле	Значение
Подразделение	Склад возврата Локи
Номер	0003849
Дата	03-12-2012 16:45:57
Поставщик	235 А-6 ООО
Номер накладной поставщика	Поле обязательно для ввода
Дата накладной поставщика	03.12.2012
Номер счета-фактуры	Б/Н
Дата счета-фактуры	03.12.2012
Дата поступления счета-фактуры	03.12.2012
Договор	

В других случаях сообщение выводится в специальном окне.



Сообщение об ошибке является не только предупреждением о невозможности исполнения желаемого действия, но и зачастую носит информативный характер.

Вывод на печать

Печатная форма или Отчёт – это такое представление информации, которое можно напечатать на бумаге или сохранить в файле. Форма представления отчёта определяет возможности его дальнейшего использования. Если отчёт нужен только для просмотра на экране и печати, то отчёт создаётся в формате HTML или FastReport. Если предполагается использование MS WORD или MS EXCEL, то применяются форматы HTML (для встроенных в Windows Word и Excel), RTF и XLS (для вызова обычных Word и Excel) . Для обмена с другими

программами служат форматы TXT и XML.

Для создания печатной формы следует нажать кнопку [\[Печать\]](#) на панели инструментов активного окна или соответствующий пункт в меню. В этом случае вызываются процедуры, привязанные к данным кнопкам. Для печати содержимого активного окна можно использовать кнопку [\[Печать\]](#) на панели инструментов основного окна. После нажатия кнопки (или выбора пункта меню) на экране появится форма для заполнения параметров отчёта, а затем меню для выбора формата.

Например, запуск отчёта ТОРГ-29. Сначала следует заполнить параметры в форме.

The screenshot shows a dialog box titled "Ввод данных" (Data Entry) with a close button (X) in the top right corner. It contains five input fields, each with a red asterisk indicating a required field:

- Организация: Гелиос
- Подразделение: (empty)
- Дата начальная: 01.01.2021
- Дата конечная: 10.01.2021
- Сортировка: Контрагент / дата / код

Each field has a magnifying glass icon and a red 'X' icon to its right. At the bottom right, there are two buttons: "Выполнить" (Execute) with a green checkmark and "Отменить" (Cancel) with a red 'X'.

Затем выбрать формат.

The screenshot shows a dialog box titled "Выбор отчетных форм" (Select Report Forms) with a close button (X) in the top right corner. It contains two list items, each with a small icon to its left:

- Финансовый отчёт ТОРГ-29 (Fast Reports) (highlighted with a blue background)
- Финансовый отчет ТОРГ-29

At the bottom right, there is a button labeled "Отменить" (Cancel) with a red 'X' icon.

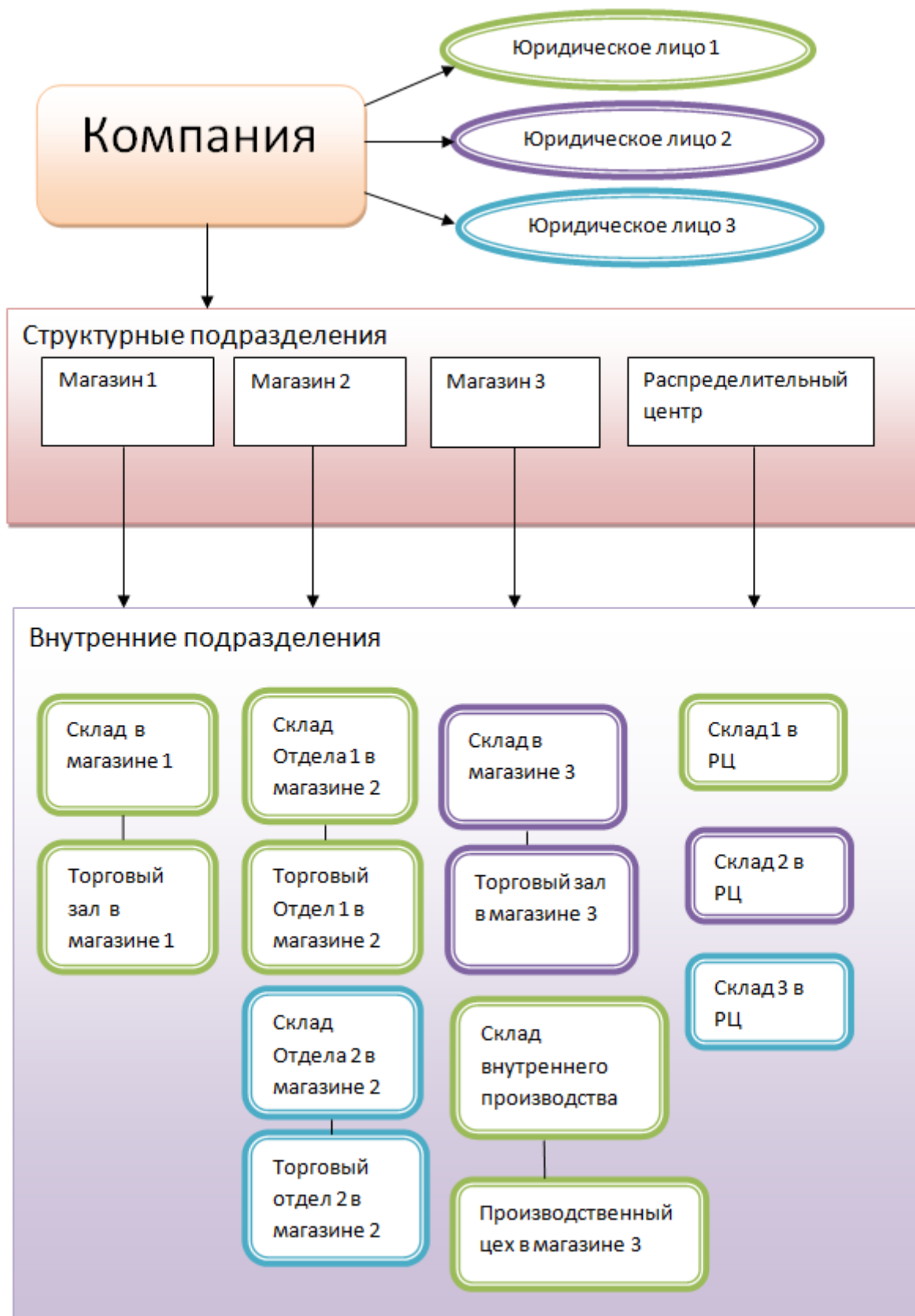
Список параметров и возможные форматы определены разработчиком. Для некоторых отчётов форма, выбор формата или оба вместе могут отсутствовать.

Модель данных

Модель данных - это способ представления в информационной системе той части знаний о реальном мире, которая представляет интерес для целей учёта. Модель включает в себя правила выделения и структурирования знаний, сохранения знаний в базе данных и извлечения информации из БД оптимальным образом.

Структура компании

Торговая организация осуществляет деятельность в торговых точках разных типов: универмаги, магазины, киоски, лотки и т.д. Магазины могут быть разделены на отделы и секции, расположенные, возможно, на разных этажах здания. Для описания всех таких точек вводится единое понятие Подразделение. Поскольку одно подразделение может быть подчинено другому (например, отдел находится в магазине), то появляется задача описания иерархии подразделений или структуры компании.



На верхнем уровне иерархии находится запись компании. В базе данных имеется только одна такая запись.

На следующем уровне иерархии после компании находятся Структурные подразделения. По сути, это здания, в которых работают части компании.

Структурное подразделение содержит одно или несколько внутренних подразделений (участков учёта). Появление внутреннего подразделения в схеме определяется необходимостью учёта на данном участке и наличием ответственного за этот учёт (материально-ответственное лицо).

Юридические лица являются подчинёнными по отношению к компании и описывают юридически самостоятельные организации, входящие в компанию. На картинке связи между внутренними подразделениями и юридическими лицами отображены цветом рамки прямоугольника.

Справочники и классификаторы

Списки данных одного вида хранятся в БД в виде справочников.

Например,

- Справочник товаров содержит информацию обо всех товарах в базе данных
- Справочник товарных групп и категорий применяются для классификации товаров. Разделение товаров на группы может быть произвольным и определяется удобством работы пользователя
- В справочнике поставщиков хранятся описания поставщиков товаров

Документы

Документы являются электронными эквивалентами “бумажных” документов.

В документы заносится самая разнообразная информация. Это могут быть приходные накладные от поставщиков, реализация товаров покупателям, входящие и исходящие счета-фактуры, выставленные счета и коммерческие предложения, заказы от покупателей и заказы к поставщикам, приход (расход) денежных средств на расчётный счёт и в кассу, различные бланки, авансовые отчёты и многое другое. Все то, что необходимо учитывать на предприятии, может быть оформлено в виде документов.

Документы можно просматривать, изменять, распечатывать, формировать на их основе другие документы и различные отчёты.

Документ обязательно имеет хозяина – того, у кого документ лежит на хранении. В программе хранителем документов является подразделение.

Также в документе указывается контрагент – для кого предназначен документ или кого описывают данные из документа.

Принцип Типизации

Для классификации документов вводится понятие Тип документа. Тип документа указывает на предназначение документа и определяет список параметров, содержание и процедуры обработки документа.

Примеры типов документов: приход от поставщика, реализация через кассу, списание.

Аналогичный принцип разделения по Типам применяется к торговым партнёрам (поставщики, изготовители, покупатели, банки и т.д.), товарам (обычный товар, услуга).

При создании любого объекта всегда требуется указать его тип. Такое указание может быть сделано разработчиком в проектном решении, либо тип запрашивается у пользователя.

Регистры, проводки, сальдо и другие расчётные данные

Для быстрого получения ответов на типичные запросы применяется механизм предварительного расчёта и сохранения результатов в БД. Место в БД, где хранятся результаты расчётов, называется Сальдо. Кроме того, сохраняется вся история изменения сальдо. По аналогии с правилами бухгалтерского учёта факт изменения Сальдо отражается в проводке или в регистре. Регистр можно считать односторонней проводкой.

Например, требуется отобразить текущий остаток товара на складе. Если перебирать все приходы и расходы данного товара за весь период, то на получение ответа придётся потратить значительное время. Поэтому текущий остаток хранится в сальдо. При утверждении документа прихода создаётся запись регистра с фактом увеличения остатка.

При утверждении документа расхода создаётся запись регистра с фактом уменьшения остатка. Появление записей в регистре автоматически вызывает изменение сальдо остатка соответствующего товара. И актуальное значение текущего остатка будет быстро выдано по запросу.

Второй пример. Анализ взаиморасчётов с поставщиком. Результаты расчётов хранятся на сальдо 60 счета. Для изменения сальдо применяются проводки. По приходу формируется проводка по 60 счету в части Кредит. По документу оплаты формируется проводка по 60 счету в части Дебет. Появление проводок в БД автоматически вызывает изменение сальдо 60 счета (дебетовая или кредитовая части).

Прочая специфическая информация для хранения в БД

При необходимости в БД создаются структуры для хранения специфических данных.

Формат хранения и методы доступа определяются конкретными решаемыми задачами.

Справочники

Справочник пользователей

Работать с программой могут только зарегистрированные пользователи. Регистрация выполняется путём добавления записи в справочник пользователей. Для каждого пользователя указываются имя и пароль для входа, назначаются права доступа к данным, меню, операциям.

Справочник пользователей доступен только пользователю с соответствующими правами.

Справочник товаров (товарно-материальных ценностей)

Справочник товаров содержит информацию обо всех зарегистрированных в БД товарах. Информация о товарах требуется для оформления всех операций товародвижения (поступление товаров, перемещение, отгрузка, списание, инвентаризация и т.д.). Описание каждого товара в справочнике включает множество параметров, в том числе код и наименование товара, расположение товара в товарной классификации, базовая единица измерения, изготовитель, ставка НДС. Наличие других параметров определяется типом товара.

Для каждого товара заводится запись (карточка) в справочнике. Записи присваивается уникальный внутренний номер. Запись имеет класс и тип, зависящие от предназначения товара. В свою очередь, класс и тип записи определяют набор остальных параметров товара.

Карточки товаров заводятся заблаговременно до поставки либо по предоставленным образцам товара, либо на основании прайс-листа поставщика.

Для упорядочения работы со справочником товаров рекомендуется минимизировать число сотрудников, имеющих право добавлять или изменять товары. В любом случае этим сотрудникам следует руководствоваться едиными подходами и принципами при работе со справочником, включая, например, правила отнесения товара к той или иной группе и категории. Иногда требуется единый подход в назначении товарам наименований.

Перед регистрацией нового товара следует проверить, что данный товар отсутствует в справочнике.

Следует отметить, что некоторым пользователям могут быть указаны ограничения на работу с определёнными типами товаров. Для таких пользователей справочник товаров будет представлен в «урезанном» виде.

Товары подразделяются на два класса: базовые и партионные товары.

Базовые товары

Базовые товары регистрируются в справочнике и для них указываются как основные параметры (учётный код, наименование, артикул, единица измерения, вес единицы измерения, страна происхождения, штриховые коды и т.п.), так и параметры для реализации (ставка налогов, код весов для весового товара).

Партионные товары

Партионные товары требуются для реализации партионный учёта.

В партионной карточке содержится информация о конкретной поставке товара (параметры приходной накладной, ставка налогов, срок годности, количество в поставке, договор и условия оплаты, параметры ГТД). Карточка создаётся автоматически при акцепте документа прихода товара. Партионная карточка доступна только для просмотра и изменению не подлежит.

Партионная карточка также может быть создана в результате обработки выявленных излишков при инвентаризации. Если выявлены излишки, но у данного товара не имеется ни одной партии, то будет создана новая партионная карточка.

Код партионной карточки включает в себя код базового товара и номер партии.

При акцепте расходного документа партионная карточка для списания себестоимости товаров выбирается по методу FIFO.

Справочник услуг

Справочник услуг содержит список услуг, оказываемых организацией. Услуга указывается в расходных документах, в том числе продаже через кассу. В отличие от товара для услуги не рассчитывается остаток.

Классификация товаров (справочники Товарные группы, Товарные категории)

Для классификации товаров применяются справочники товарных групп и товарных категорий. Разделение товаров на группы может быть произвольным и определяется удобством учёта и работы пользователя.

Максимальное количество уровней иерархии 4 - три уровня для товарных групп и уровень товарной категории.

Справочник штриховых кодов

Справочник штриховых кодов включает в себя штриховые коды и GTIN-ы товаров.

Справочник контрагентов (партнёров)

Контрагенты - это поставщики, изготовители или получатели товаров, а также логистические, транспортные и субподрядные организации. Часто применяется отбор контрагентов по указанному типу, в этом случае получаем Справочник поставщиков (это контрагенты типа Поставщик), Справочник покупателей (контрагенты типа Покупатель), Справочник банков, Справочник изготовителей, Справочник импортёров и т.п..

Справочник групп партнёров

Группы партнёров применяются для классификации торговых партнёров по отраслевому, территориальному или иному признаку.

Справочники торгового оборудования

Это Справочник весов, весовые коды товаров, PLU-коды товаров - для взаимодействия с электронными весами. Справочник терминалов сбора данных (ТСД) - для передачи данных в терминалы и приём информации из них.

Справочник подразделений

- Компания - единственная запись в справочнике, описывающая нашу организацию. Также в карточке компании хранятся параметры настройки проектного решения.
- Справочник структурных подразделений - торговые точки разных типов: универмаги, магазины, киоски и т.д. При необходимости в список могут быть добавлены офисы и распределительные центры. Чаще всего структурное подразделение ассоциируется со зданием, в котором оно расположено.
- Внутренне подразделение - участки учёта материальных ценностей.

Все подразделения составляют иерархическую структуру компании. На верхнем уровне - компания, далее структурные подразделения. Структурные подразделения включают внутренние подразделения.

Справочник юридических лиц

В справочнике перечисляются юридически самостоятельные организации, входящие в компанию.

Справочник сотрудников

Справочник сотрудников содержит информацию о сотрудниках организации.

Классификаторы

Классификатор - это справочник, который хранится не в базе данных, а в описании проекта. Классификаторы очень редко изменяются. Применяются классификаторы для заполнения параметров объектов. В этом случае справа от значения поля располагается иконка с горизонтальными чёточками.

Например, заполнение Единицы измерений в карточке товара.

← Товар {Основные данные}

Основные данныеДополнительныеУправлениеАлкогольПроизводствоМеркурийИнтернет-магазин

Код	000007
Товарная категория	* :25 СОПУТСТВУЮЩИЕ ТОВАРЫ:150 Губки, щетки, салфетки для уборки
Товарная подкатегория	
Наименование	* Прокладка слив пробки
Артикул	7703062062
Торговая марка	Торговая марка 1
Генеральный поставщик	* [000017] НК Айсберг Ойл
Изготовитель	* [000006] НК Айсберг Ойл
Импортер	
Страна производства [для ценника]	Франция
Краткое наименование [для ценника]	Прокладка слив пробки
Тип измерения	* Штучный
ЕИ	* Штука
ОКП	
Ставка НДС магазина	* без НДС
Уцененный товар	

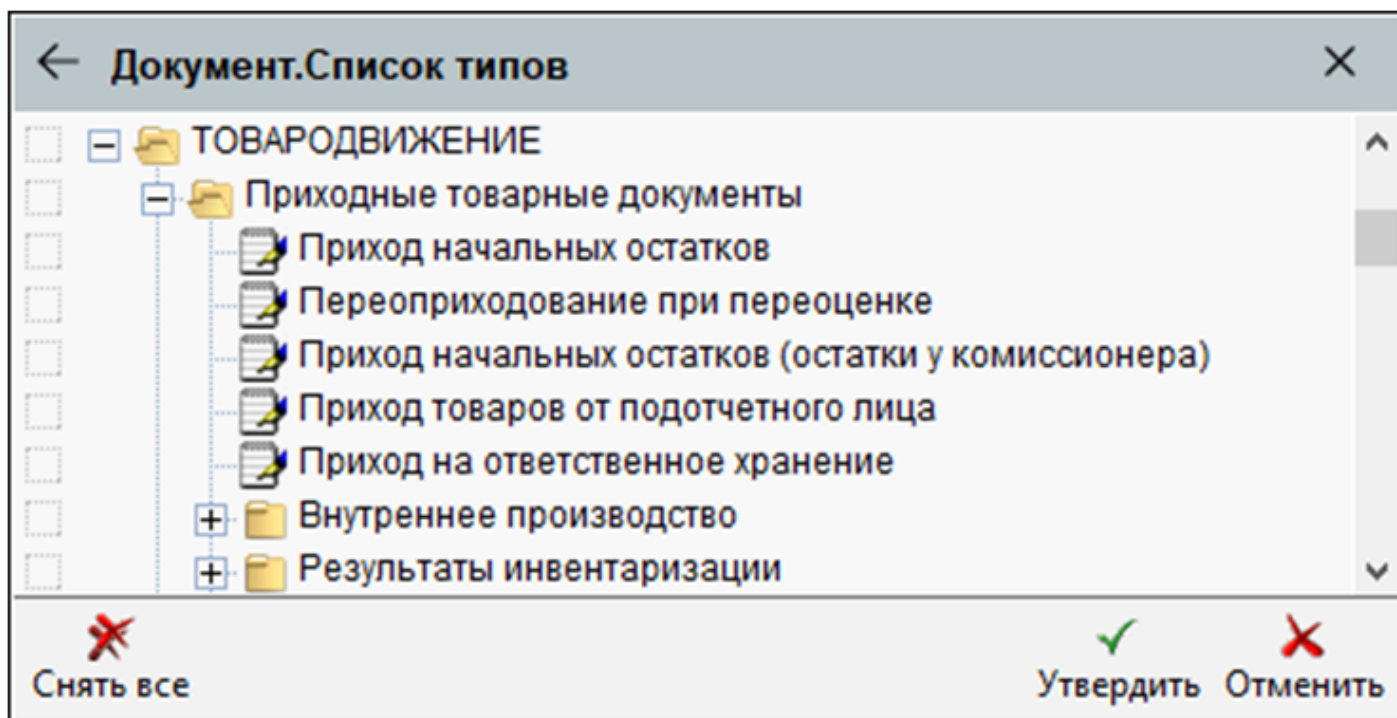
Штриховые кодыКоды для весовВесовой штрих-кодКод ЕГАИСGUID МеркурийМРЦМин.остатки (F9)ДвижениеУтвердитьОтменить

Значение поля выбирается из классификатора ЕИ.

Если список значений классификатора содержит только одно значение, то параметр автоматически заполняется этим значением и выбор не требуется.

Классификаторов очень много, поэтому перечислим только основные.

Типы документов



Содержит список хозяйственных и иных операций. Напомню, что Тип документа указывает на предназначение документа и определяет список параметров, содержание и процедуры обработки документа.

Типы товаров, Типы партнёров, Типы строк документа, Типы каталогов

Содержат списки типов объектов, предлагаемые проектным решением.

Классификатор Да/Нет

Содержит два значения Да и Нет. Очень часто применяется.

Классификатор стран

Содержит список государств. Поскольку список очень большой, то в конкретном решении может быть специально ограничен выбранными странами.

Классификатор Единиц измерения

Содержит список ЕИ и вызывается при заполнении карточки товара.

Классификатор ставок НДС

Список значений зависит от страны, в которой используется Domino.