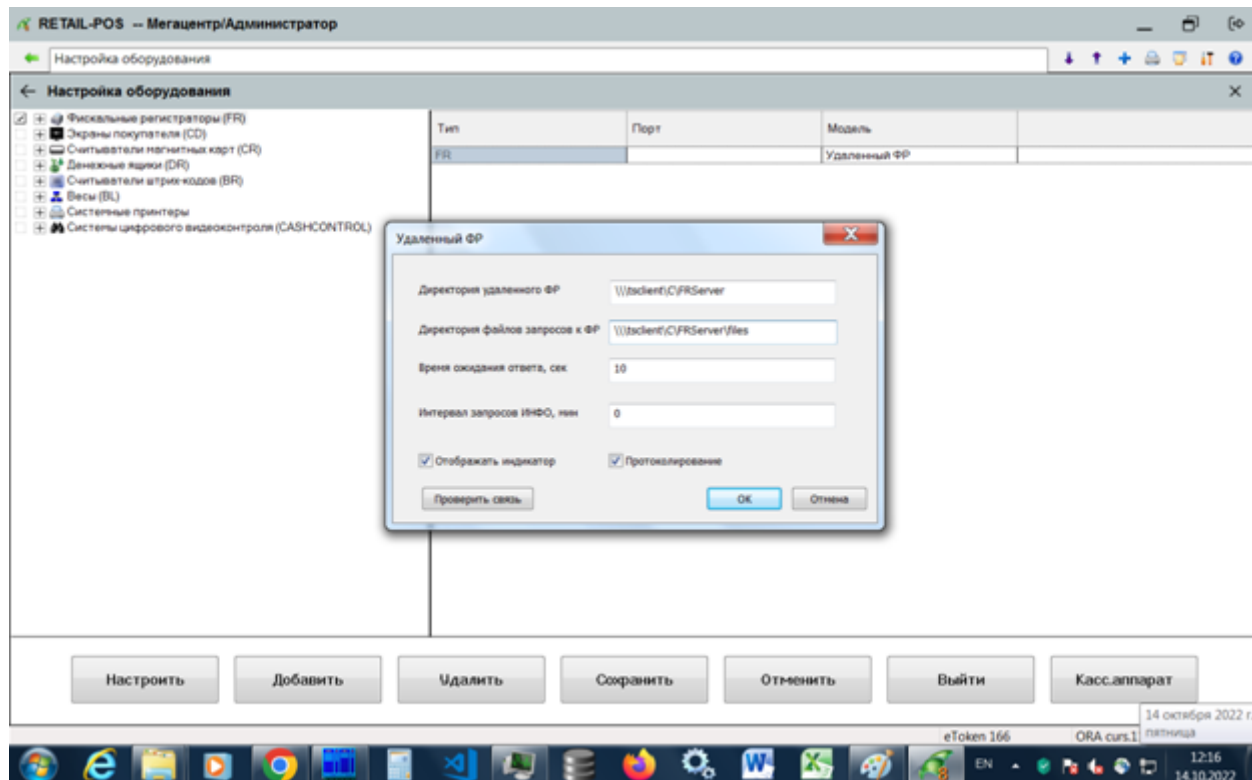


Настройка ФР в Домино

Для взаимодействия с FRServer выбирается ФР типа «Удалённый ФР»:



Директория удалённого ФР – директория на локальном компьютере, в которой установлен FRServer.

При описании директории следует:

- указать “\\tsclient\”, что означает локальный компьютер, подключённый к терминальному серверу
- вместо имени локального диска «C:» указывать «C\»

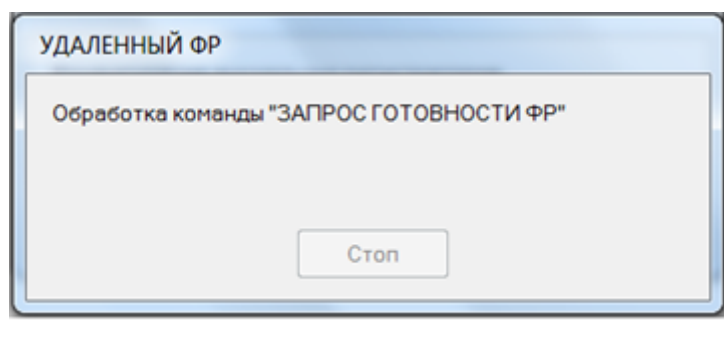
Директория файлов запросов к ФР – директория файлов для работы в режиме обмена с FRServer файлами. Должна совпадать с настроенной для FRServer директорией (с описанными выше отличиями).

Время ожидания ответа – временной интервал в секундах, в течение которого Домино ожидает ответа на посланную в FRServer команду.

Интервал запросов ИНФО – временной интервал в минутах, в течение которого Domino сохраняет в памяти результат предыдущего запроса команды «Получить информацию о готовности ФР». Кэш результатов очищается автоматически по истечении указанного интервала или при выполнении команд печати чека, отмены чека, получения сменных итогов, открытия/закрытия смены.

Отображать индикатор – признак отображения на экране индикатора во время ожидания ответа на посланную в FRServer команду.

Пример:



Протоколирование – признак записи в файл протокола SWPos.FR.log команд ФР.

По кнопке «**Проверить связь**» можно проверить работу FRServer.

Проверки и сообщения

Если в указанной в параметре «**Директория удалённого ФР**» программа отсутствует, то выводится сообщение "**Отсутствует файл программы удалённого сервера**".

Если программа FRServer найдена, то Domino посылает команду запроса готовности ФР.

Если в течение времени, заданного параметром «**Время ожидания ответа**», Domino не получит ответного файла, то выводится сообщение "**Удалённый ФР не отвечает. Убедитесь, что программа удалённого сервера запущена**".

Если в результате получена ошибка, то она выводится на экран.

При успехе выводится сообщение, содержащее серийный номер, регистрационный номер и дату ФР.