

# ЭДО Выгрузка.

## Описание модуля

- Подключение и настройка
- Создание Исходящих УПД
- Просмотр Исходящих УПД
- ОСУ
- Особенности работы с документами перемещения и возврата
- Расход маркированного товара без сканирования марок
- Акцепт и деакцепт исходящих УПД
- Список изменений

# Подключение и настройка

«Исходящий УПД» – специальный тип документа в Домино, на основании которого формируются исходящие электронные УПД и СФ (далее Исходящие ЭД). Файлы исходящих ЭД содержат сведения об отгруженных товарах (о выполненных работах, оказанных услугах), переданных имущественных правах, кодах маркировки. Формат создаваемых файлов соответствует требованиям приказа ФНС России № ММВ-7-15/820@ от 19 декабря 2018г. Файлы подлежат передаче оператору ЭДО.

## Подключение

Работа с Исходящими УПД включена в модуль «ЭДО и обмен с ГИС МТ». Данный модуль лицензируется. Лицензия выдается на каждый уникальный Идентификатор участника электронного документооборота.

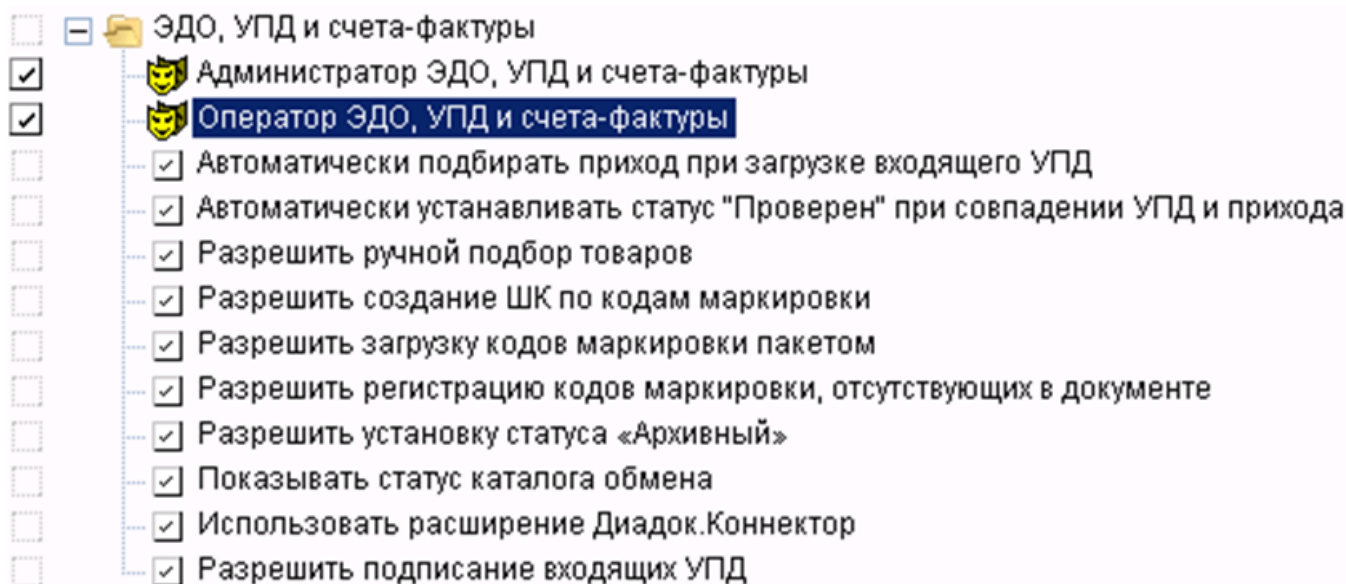
После получения лицензии необходимо выставить у глобального параметра карточки компании "Включить ЭДО и обмен с ГИС МТ" (закладка "ЭДО") значение "Да".

← Компания (Предприятие) {ЭДО}	
УСН	Зарплата
Взаимодействие с внешним дисконтным сервером	EDI
E-MAIL рассылка	Мобильный помощник
Меркурий	ЭДО
Включить ЭДО и обмен с ГИС МТ: Да	
Идентификатор оператора ЭДО	2BM
Наименование оператора ЭДО	АО "ПФ "СКБ Контур"
ИНН оператора ЭДО	6663003127
Утвердить Отменить	

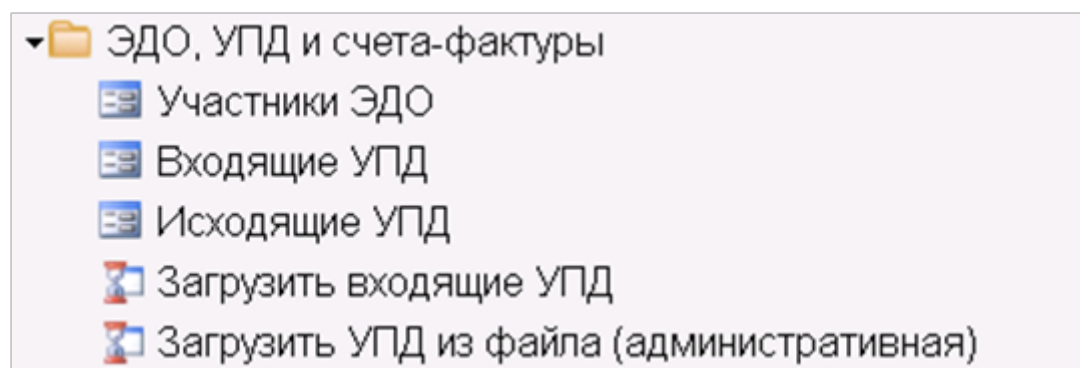
Если параметр "Включить ЭДО и обмен с ГИС МТ" имеет значение "Нет" или не заполнен, обмен не происходит.

Для работы с документами и процедурами, пользователям устанавливают специальные роли:

- Администратор ЭДО, УПД и счета-фактуры
- Оператор ЭДО, УПД и счета-фактуры



После подключения одной из этих ролей в меню появится пункт:



Пользователь, у которого подключена роль «Оператор ЭДО, УПД и счёт-фактуры», имеет права на просмотр и обработку исходящих УПД. Роль «Администратор ЭДО, УПД и счёт-фактуры» включает расширенные права на работу с УПД. Например, деакцепт исходящего УПД.

## Настройка

Для функционирования модуля необходимо указать параметры ЭДО: идентификатор оператора, идентификаторы отправителей и получателей обмена и прочие. Изначально эти параметры скрыты.

## Параметры оператора ЭДО

- идентификатор оператора ЭДО;
- наименование оператора ЭДО;
- ИНН оператора ЭДО.

Эти параметры могут заполняться в закладке «ЭДО»:

- карточки компании;
- карточки юридического лица;
- карточки обособленного подразделения.

← Организация (Юридическое лицо) {ЭДО} ×

Основные | Адрес | Регистрация | Сертификат | Назначение розничных цен | Оптовая торговля | Обмен с ЕГАИС | УСН | Лицензия | EDI | Меркурий | ЭДО

Общие

Идентификатор оператора ЭДО

Наименование оператора ЭДО

ИНН оператора ЭДО

Идентификатор участника ЭДО 2BM-7731207349-201205280719540178108000000000

ИНН 7734018501

КПП 773101001

Каталог для загрузки входящих ЭД Z:\ЭДО\УЮТ\Входящие документы

Каталог для выгрузки исходящих ЭД Z:\ЭДО\УЮТ\Исходящие документы

Каталог с архивом обработанных ЭД

Диадок.Коннектор

Каталог для файлов с метаданными

Каталог для файлов с запросами

Лицензия на алкоголь | Счета | Фиск.органы | Обособленные подразделения | Адреса

Утвердить Отменить

При формировании файла исходящего ЭД по расходному документу наличие параметров оператора ЭДО проверяется последовательно. Сначала в карточке обособленного подразделения, затем в карточке юридического лица, в последнюю очередь в карточке компании. В файл будут записаны первые найденные значения параметров.

Такая схема позволяет формировать файлы исходящих ЭД для разных операторов ЭДО.

## Параметры отправителя и получателя ЭД

Если получателем и/или отправителем исходящего ЭД являются юридические лица компании, то в карточке этих юридических лиц, в закладке «ЭДО», следует заполнить:

- Идентификатор участника ЭДО
- Каталог для выгрузки исходящих ЭД

← Организация (Юридическое лицо) {ЭДО}

Основные | Адрес | Регистрация | Сертификат | Назначение розничных цен | Оптовая торговля | Обмен с ЕГАИС | УСН | Лицензия | EDI | Меркурий | ЭДО

Общие

Идентификатор оператора ЭДО

Наименование оператора ЭДО

ИНН оператора ЭДО

**Идентификатор участника ЭДО** 2BE-7732207353-201205480719540178109f0000000000

ИНН 7731207349

КПП 773101001

Каталог для загрузки входящих ЭД C:\Domino8\ЭДО\Фирма Уют\IN

**Каталог для выгрузки исходящих ЭД** C:\Domino8\ЭДО\Фирма Уют\OUT

Каталог с архивом обработанных ЭД C:\Domino8\ЭДО\Фирма Уют\ARC

Диадок.Коннектор

Каталог для файлов с метаданными

Каталог для файлов с запросами \\192.168.0.104\tex отдел\EDO\Firma BIM\Process

Лицензия на алкоголь | Счета | Фиск.органы | Обособленные подразделения | Адреса

Утвердить Отменить

Если получателем исходящего ЭД является торговый партнёр, то в карточке торгового партнёра, в закладке «ЭДО», следует заполнить:

- Включён электронный обмен данными (ЭДО) = «Да»
- Идентификатора участника ЭДО

← Торговый партнер {ЭДО}

Осн. данные | Допол. | Адрес | Представитель | Заказы покупателей | Обмен с ЕГАИС | EDI | Меркурий | ЭДО

Включен электронный обмен данными (ЭДО) Да

Идентификатор участника ЭДО 2BE749571b078e511c39d97005056917199

Лицензия на алкоголь | Счета | Филиалы | Адреса

Утвердить Отменить

# Создание Исходящих УПД

Исходящий УПД формируется на основе расходных документов типа:

- Реализация за безналичный расчёт;
- Расход в организацию;
- Возврат товаров поставщику;
- Возврат поставщику по претензиям;
- Возврат-реализация неликвидного товара поставщику.

Сформированный документ УПД связан с исходным документом.

Для отправителя и получателя расходного документа должно быть указано их подключение к системе ЭДО. Если получателем и/или отправителем являются юридическое лицо компании, то в его карточке должен быть заполнен «Идентификатор участника ЭДО» (закладка «ЭДО»). Если получателем является торговый партнёр, то кроме «Идентификатора участника ЭДО» необходимо указать в параметре «Включён электронный обмен данными (ЭДО)» (закладка «ЭДО») значение «Да».

Если у отправителя (юридического лица) есть обособленное подразделение, то «Идентификатор участника ЭДО» проверяется в карточке обособленного подразделения.

## Шапка расходного документа

После проверки УПД на корректность оператор ЭДО передает его в ГИС МТ. В ГИС МТ УПД повторно проверяется. При этом накладывается ряд ограничений на его содержание. Одно из таких ограничений является критическим: **в УПД не должно быть маркированных товаров, относящихся к разным "Товарным группам ГИС МТ"**. Если ограничение нарушается, УПД отвергается ГИС МТ как ошибочный. Чтобы проверять расходные документы на корректность до отправки УПД в ЭДО, в шапки документов вышеперечисленных типов добавлен соответствующий параметр:

← В/П между Организациями {Основные данные}

Основные данные Меркурий

Отправитель \* Торговый зал Б-1

Дата 13-02-2023 10:20:48

Получатель \* Торговый зал Б-10

Оператор \* Аберхаева Лиана Ринатовна

Заказ

Метка на документ

Комментарий

Товарная группа ГИС МТ Молочная продукция

Покупка для собственных нужд Нет

Содержание Маркировка

Утвердить Отменить

Параметр заполняется автоматически при добавлении маркированного товара в документ, при сканировании кода маркировки или загрузке первой марки из файла процедурой. При добавлении каждого последующего маркированного товара, при сканировании следующего кода маркировки или загрузке марки из файла, проверяется совпадение товарной группы ГИС МТ у добавляемого товара и в шапке. Если добавляемый товар относится к другой группе ГИС МТ, система выдает предупреждение об ошибке:

Ошибка!

Данный товар принадлежит к группе ГИС МТ, которая не разрешена для ввода в документ. Разрешенная группа указывается в параметре Группа ГИС МТ в шапке документа

Ok

## Строки расходного документа

В панели инструментов видов просмотра строк расходных документов добавляются кнопки для работы с марками:

← Строки документа в/п между организациями (Сортировка По коду продукта)

*	№	Код	Штрихкоды	PLU	Наименование	Артикул	Остаток	Кол-во в упаковке	Кол-во упаковок	Кол-во	Объем (м3)	Вес	Ед. упак.	Розничная цена	Сумма по рознице	Количество заказа	Маркированный товар	Число марок
1	000379	46199430			Сигареты Glamo		10.000	10	1.000	10.000			УП.	131.00	1310.00		M	1
2	018829	46020140177			Сыр копченый Сы		3.000	20	1.000	20.000			УП.	79.90	1598.00		M	1

Всего строк 2    Всего единиц товара 30.000    Сумма розничная 2908.00

Назад Ввод через справочник Добавить Изменить Удалить Действия Фильтр Отмена Сортировка Товар Проводки

Сканировать коды маркировки Удалить КМ Загрузить КМ из файла Маркировка

- Сканировать коды маркировки;
- Удалить КМ;
- Загрузить КМ из файла;
- Маркировка.

**Сканировать коды маркировки** – режим сканирования марок; при нажатии открывается окно с полем для сканирования марки.

**Удалить коды маркировки** – режим удаления марок сканированием; при нажатии открывается окно с полем для сканирования марки.

**Загрузить КМ из файла** – процедура загрузки марок из текстового файла; формат файла – одна строка = одна марка.

**Маркировка** – открывает вид просмотра марок, отсканированных для одной товарной строки.

Вид просмотра строк дополняется колонками:

- Маркированный товар;
- Число марок.

**Маркированный товар** – флаг-признак, показывающий принадлежность товара к категории, подлежащей обязательной маркировке. Флаг выделяется цветом:

**М** (красный цвет) означает, что передача марок в ЭУПД обязательна; оператор должен отсканировать марки;

**М** (зелёный цвет) означает, что либо передача марок в ЭУПД не обязательна, либо, при обязательной передаче марок,- марки считаны на полное количество товара.

**Число марок** – количество считанных марок для одной товарной строки.

Дата начала обязательной передачи марок в ЭУПД установлена индивидуально для каждого вида маркированного товара. Также для отдельных видов маркированного товара предусмотрена передача в ЭУПД кодов ОСУ (см. раздел "ОСУ"). В этом случае считывание марок в расходе документе не обязательно.

## Способы создания строк с марками

Возможны три варианта формирования строк с маркированными товарами.



## Вариант 1

Сначала вводятся товары по коду/штрих-коду, затем сканируются марки.

При сканировании марки из неё выделяется штрих-код (GTIN), по штрих-коду определяется товар и выполняется поиск строки с товаром в расходном документе.

- Строка найдена:

1. Если количество считанных марок в строке меньше количества товара, количество считанных марок в строке увеличивается.
2. Если количество считанных марок в строке равно количеству товара, то происходит поиск следующей строки с товаром без марок. Если такая строка найдена, то переходим к п.1. Если строка не найдена, то увеличивается количество считанных марок и количество товара в первой строке.

- Строка не найдена:

В расходном документе создаётся строка, количество товара в строке приравнивается количеству единиц в упаковке из штрих-кода (GTIN), количество считанных марок в созданной строке приравнивается 1.

## Вариант 2

Сразу сканируются марки.

При сканировании марки из неё выделяется штрих-код (GTIN), по штрих-коду определяется товар и в расходном документе создается строка с определенным товаром:

- Если была отсканирована марка на учетную единицу (КиЗ), то в строке "Единица упаковки"= Штука, "Кол-во в упаковке"=1, "Количество"=1; при последующих сканированиях марок на единицу данного товара "Количество" увеличивается на 1.
- Если была отсканирована марка на упаковку (НомУпак), то в строке "Единица упаковки"= Упаковка, "Кол-во в упаковке"=количеству из марки, "Количество"=количеству из марки; при последующих сканированиях марок на упаковку данного товара "Количество" увеличивается на количество из марки.

Таким образом для единиц и упаковок одного и того же товара создаются две строки.

В документах, где выбор партии в строке обязателен, при создании строки происходит автоматический подбор партии (см. "Особенности работы с документами перемещения и возврата "). Поэтому для создания строк в таких документа нужно использовать только вариант 2.

## Вариант 3 - ОСУ

Для отдельных видов маркированной продукции разрешена передача в ЭУПД кодов объемно-сортового учета. К этим видам продукции относится:

- Молочная продукция, товарная группа ГИС МТ (milk), - ОСУ до 31.05.2025;
- Упакованная вода, товарная группа ГИС МТ (water), - ОСУ до 28.02.2025.

Для маркированных товаров, которые относятся к этим категориям, сканирование кода маркировки в расходном документе не обязательно. При акцепте расходного документа, в исходящий УПД будет записан код ОСУ. Сформированный код ОСУ можно посмотреть, нажав на кнопку "Маркировка" в виде просмотра строк "Исходящего УПД".

## Просмотр кодов маркировки

Документ «Исходящий УПД» создаётся при успешном сканировании первой марки в расходном документе. В сформированном документе создаётся товарная строка и связанная с ней строка с маркой. При успешном сканировании последующих марок, в «Исходящий УПД» добавляются новые строки. В процессе акцепта расходного документа, в «Исходящем УПД» обновляются параметры в шапке, в него добавляются коды ОСУ и строки с немаркированными товарами. Затем «Исходящий УПД» акцептуется. Запускается процедура формирования файла (ЭУПД).

Строки с марками хранятся в документе «Исходящий УПД», в расходном товарном документе они лишь отображаются.

Когда в расходном документе создаётся строка, в документе УПД создаётся, связанная с ней товарная строка и строка с маркой.

Считанные марки, относящиеся к строке, можно увидеть, нажав кнопку «Маркировка», в виде просмотра строк расходного документа.

← Строки УПД с информацией о маркировке							
Наименование товара, работы, услуги	Тип маркировки	Код маркировки	GTIN/EAN	МРЦ	Срок годности	Штрихкод	Количество в упаковке
Сигареты Glamour Amber Д66	НомУпак	0104600439935384210MeZ4jg8005153000	4600439935384	1530.00		4600439935384	10.000

В шапке расходного документа, нажав одноименную кнопку, можно увидеть все марки, относящиеся ко всем строкам документа.

← В/П между Организациями {Основные данные}

Основные данные | Транспорт

Отправитель

\* Торговый зал Б-1

Дата

17-06-2022 14:39:33

Получатель

\* Торговый зал Б-10

Оператор

\* Ариничева Елена Викторовна

Заказ

Алкогольная продукция

Метка на документ

Комментарий

Содержание

Маркировка

Утвердить

Отменить

Коды ОСУ формируются и записываются в "Исходящий УПД" в процессе акцепта расходного документа. Увидеть их по кнопке "Маркировка" можно только в акцептованном расходе.

Удалить ошибочно считанные марки можно только в режиме сканирования, кнопка «Удалить КМ» в панели инструментов вида просмотра строк.

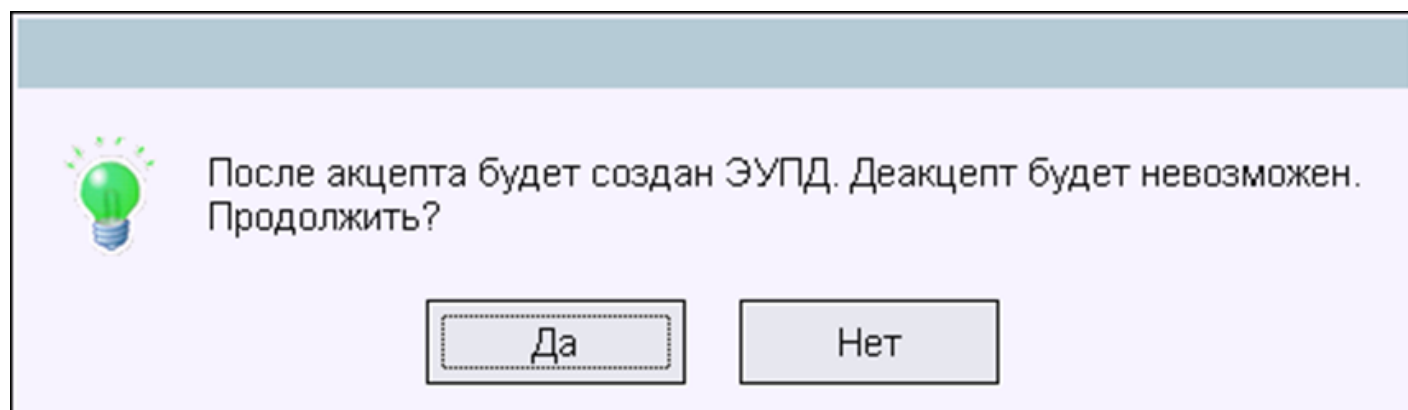
При удалении строки расхода удаляется товарная строка исходящего УПД и связанные с ней строки с марками.

Если расходный документ не содержит товаров, подлежащих обязательной

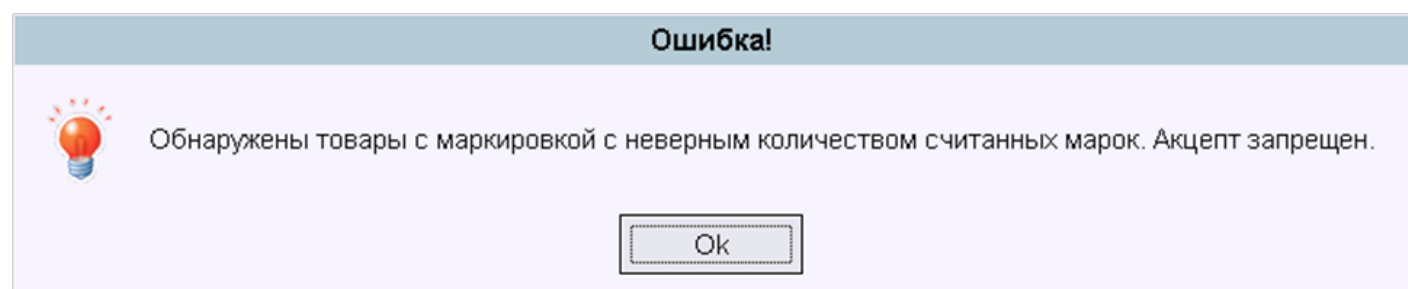
маркировке, то исходящий УПД формируется в момент акцепта расходного документа.

## Акцепт расходного документа

После завершения сканирования марок необходимо акцептовать расходный документ. В начале процедуры акцепта выдаётся предупреждение:



Если в документе есть товар с обязательной передачей кодов маркировки в исходящем ЭУПД, и для этого товара марки не были считаны, или количество считанных марок не равно количеству в строке, то при акцепте появляется сообщение об ошибке:



Акцепт документа прерывается.

Имеется специальная роль для отключения сверки количества товара и количества марок. Роль находится: Прочие проверки -> Разрешить акцепт расхода с маркированным товаром с расхождениями количества считанных марок.

В протокол выводится список товаров, с недостаточным количеством марок.

Если акцепт прошёл успешно, то создаётся файл с ЭУПД, который помещается в каталог, указанный в карточке участника ЭДО (юридического лица организации):

← Организация (Юридическое лицо) {ЭДО} ×

Основные	Адрес	Регистрация	Сертификат	Назначение розничных цен	Оптовая торговля	Обмен с ЕГАИС	УСН	Лицензия	EDI	Меркурий	ЭДО
----------	-------	-------------	------------	--------------------------	------------------	---------------	-----	----------	-----	----------	-----

Идентификатор участника ЭДО: 2BM-7731207349-2012052807195401781080000000000

ИНН: 7731207349

КПП: 773101001

Каталог для загрузки входящих ЭД: C:\Domino8\ЭДО\Фирма Уют

**Каталог для выгрузки исходящих ЭД: C:\Domino8\ЭДО\Фирма Уют**

Каталог с архивом обработанных ЭД: \\192.168.0.104\tex отдел\EDO\Firma UYU\Archive

Лицензия на алкоголь   Счета   Фиск.органы   Обособленные подразделения   Адреса   Утвердить   Отменить

Деакцепт расходного документа, у которого есть связанный и акцептованный исходящий УПД, невозможен.

Если возникла необходимость откорректировать расходный документ, ЭУПД которого был отправлен провайдеру, требуется отменить ЭУПД в личном кабинете на сайте провайдера. Только после получения подтверждения об аннулировании ЭД пользователь с правами "Администратор ЭДО" сможет деакцептовать и удалить Исходящий УПД. Далее можно будет деакцептовать расходный документ. Когда расходный документ будет изменён и акцептован, по нему сформируется новый Исходящий УПД и новый файл ЭУПД.

## Ошибки при акцепте исходящего УПД и передаче ЭУПД

При акцепте исходящего УПД могут возникнуть ошибки (например, суммы в шапке документа не совпадают с суммами, рассчитанными построчно). Такой УПД не будет акцептован, выгрузка файла ЭУПД не произойдет.

После исправления ошибок исходящий УПД можно акцептовать. Затем можно выгрузить ЭУПД. В локальном меню документа находится процедура "Выгрузка исходящего УПД в файл".

Когда исходящий УПД не содержит реквизитов продавца, получателя, грузоотправителя и грузополучателя, выгрузка файла ЭУПД не происходит.

В этом случае необходимо деакцептовать ЭУПД, а затем переакцептовать расходный документ. Документ исходящего УПД будет сформирован заново.

Правами на деакцепт и удаление исходящего УПД обладают пользователи, у которых выставлена роль "Администратор ЭДО".

Будьте внимательны! При удалении документа исходящий УПД будут удалены коды маркировки.

# Просмотр Исходящих УПД

Созданные Исходящие УПД можно увидеть в одноименном виде просмотра сценария «ЭДО, УПД и счета-фактуры».

← Исходящие УПД, сформированные с 14.06.2022 по 20.06.2022													
Назад	*	Сформирован	Счет-фактура		Продавец	Покупатель	Расход			Суммы по документу			Количество, всего
			Номер	Дата			Номер	Дата	Подразделение	всего без НДС	всего НДС	всего с НДС	
Изменить Удалить	*	14.06.2022	<22>0000024	14.06.2022	Эллис	Фирма УЮТ	0005269	14.06.2022	Торговый зал Б-10	58.66	11.73	70.39	1.000
	*	14.06.2022	<22>0000034	14.06.2022	Фирма УЮТ	Эллис	0005270	14.06.2022	Торговый зал Б-1	58.66	11.73	70.39	1.000
		14.06.2022	<22>0000039	14.06.2022	Фирма УЮТ	АБЦ Фарм	0005271	14.06.2022	Торговый зал Б-1	3191.66	638.34	3830.00	37.000
Фильтр		15.06.2022			Эллис	Фирма УЮТ	0005268	15.06.2022	Торговый зал Б-10				
Документ расхода	*	17.06.2022	<22>0000043	17.06.2022	Фирма УЮТ	Эллис	0005272	17.06.2022	Торговый зал Б-1	2069.48	409.46	2478.94	21.000
		20.06.2022			Эллис	АБЦ Фарм	0005274	20.06.2022	Торговый зал Б-10				
Протокол													

В панели инструментов вида просмотра находится кнопка «Документ расхода». Нажав её, можно перейти в шапку расходного документа, по которому был создан Исходящий УПД.

Шапка Исходящего УПД содержит параметры, необходимые для формирования заголовка файла ЭУПД.

← Исходящий УПД

Документ

0000084

Дата

14.06.2022 13:23:58

Функция

СЧФДОП

Счет-фактура, номер

<22>0000035

Дата

14.06.2022

Накладная, номер

0005269

Дата

14.06.2022

Расход

Расход в организацию №0005269 от 14/06/2022 13:23:58, по подр. Торговый зал Б-10. Сумма с НДС 2478.9440

Сумма, без НДС

2069.48

Сумма НДС

409.46

Всего с НДС

2478.94

Количество, всего

21.000

Продавец

Эллис

ИНН

7734018501

КПП

773101001

Наименование

ООО "Эллис"

Адрес

121351 Россия, г. Москва, Карцевская, д. 6

Грузоотправитель

Эллис

ИНН

7734018501

КПП

773101001

Наименование

ООО "Эллис"

Адрес

121351 Россия, г. Москва, Карцевская, д. 6

Покупатель

Фирма УЮТ

ИНН

7731207349

КПП

773101001

Наименование

ООО "Фирма УЮТ"

Адрес

121374 Россия, г. Москва, Макрицкого, д. 8, корп. 1

Грузополучатель

ООО "Фирма УЮТ" Макрицкого

ИНН

7731207349

КПП

773145002

Наименование

Адрес

Россия, г. Москва, Багрицкого, д. 8,

Отправитель

2BM-7731207349-20120528071954017810800000000000

Получатель

2BM-7731207349-20120528071954017810800000000000

Товарный раздел

Маркировка

Сохранить

Отменить

Содержание включает Товарный раздел и раздел Маркировка.

← Строки УПД <22>0000035 от 14.06.2022 с информацией о товарах											
Номер строки	Наименование товара, работы, услуги	Товар из справочника	Строка расхода	Единица измерения		Количество (объем)	Цена (тариф) за единицу измерения	Стоимость товаров (работ, услуг), имущественных прав без налога - всего	Ставка НДС	Сумма налога, предъявляемая покупателю	Стоимость товаров (работ, услуг), имущественных прав с налогом - всего
				Код	Условное обозначение						
1	Сыр копченый Сырок палочки 50г	018629 Сыр копченый Сырок	№ 018629 Сыр копченый	796	Штука	1.000	44.31	44.31	НДС 10%	4.43	48.74
2	Сигареты Glamour Amber D66	000379 Сигареты Glamour Amber D66	№ 000379 Сигареты	796	Штука	20.000	101.26	2025.17	НДС 20%	405.03	2430.20
<div><div>Закреть</div><div>Просмотр</div><div>Удалить</div><div>Маркировка</div><div>Карточка товара</div><div>Строка расхода</div></div>											

← Строки УПД с информацией о маркировке							
Наименование товара, работы, услуги	Тип маркировки	Код маркировки	GTIN/EAN	МРЦ	Срок годности	Штрихкод	Количество в упаковке
Сыр копченый Сырок палочки 50г	КИЗ	0104602014017782215c_hbl93SY62	4602014017782			4602014017782	1.000
Сигареты Glamour Amber D66	НомУпак	010460043993538421GbQYJmY8005153000	4600439935384	1530.00		4600439935384	10.000
Сигареты Glamour Amber D66	НомУпак	010460043993538421OMeZ4jg8005153000	4600439935384	1530.00		4600439935384	10.000

Из локального меню документа УПД можно запустить процедуру повторного формирования файла ЭУПД.



Акцепт

Деакцепт

Выгрузка исходящего УПД в файл

Протокол по документу





# Осу

Для отдельных видов маркированной продукции разрешена передача в ЭУПД кодов объемно-сортового учета. К этим видам продукции относится:

- Молочная продукция,- ОСУ до 31.05.2025;
- Упакованная вода,- ОСУ до 28.02.2025.

Сканирование кодов маркировки в расходном документе, для маркированных товаров этих категорий не обязательно. Коды ОСУ будут сформированы и записаны в "Исходящий УПД" в процессе акцепта расходного документа. Посмотреть сформированные коды ОСУ можно, нажав на кнопку "Маркировка", в шапке акцептованного расходного документа или в виде просмотра его строк. Также коды ОСУ можно увидеть в связанном с акцептованным расходным документом "Исходящем УПД".

← Строки УПД с информацией о маркировке								×
Наименование товара, работы, услуги	Тип маркировки	Код маркировки	GTIN/EAN	МРЦ	Срок годности	Штрихкод	Количество в упаковке	
БЗМЖ Сыр Золото Европы Гауда вес	НомУпак	0204607023234328371	4607023234328					

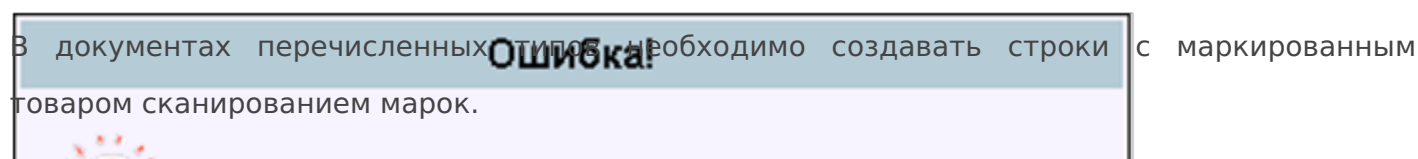
   

ЗаккрытьФильтрОтменитьПросмотр

# Особенности работы с документами перемещения и возврата

Один из ключевых моментов для работы с операциями «Расход в организацию», «Возврат товаров поставщику», «Возврат поставщику по претензиям» и «Возврат-реализация неликвидного товара поставщику», – обязательный выбор партии при создании строки.

Если партии в строках не выбраны, то в момент акцепта система выдаст сообщение об ошибке:



Исключение составляют маркированные товары, для которых не наступила дата обязательной передачи сведений о маркировке в ЭУПД, а также маркированные товары, для которых возможна передача в ЭУПД кодов ОСУ. Для таких товаров сканирование кодов маркировки не обязательно.


Кнопка "Сканировать коды маркировки" находится в панели инструментов вида просмотра строк:



Партии товара подберутся автоматически в процессе создания товарных строк документа.

← Строки документа в/п между организациями (Сортировка В порядке ввода)																			×		
*	№	Код	Код партии	Штрихкод	PLU	Наименование	Артикул	Остаток	Кол-во в упаковке	Кол-во упаковок	Кол-во	Объем (м3)	Вес	Ед. упак.	Розничная цена	Сумма по розн. цене	Количество заказа	Маркированный товар	Число марок		
	1	000389	000389.7-0052	46115355		Сигареты Davidoff Gold	A	10.000	10	1.000	10.000			уп.	158.00	1580.00		M			
	2	000389	000389.0034	46115355		Сигареты Davidoff Gold	A	10.000	10	1.000	10.000			уп.	158.00	1580.00		M			
	3	018829	018829.0013	4602014017		Сыр копченый Сырокчан палочки 50		0.000	1	1.000	1.000			шт	79.90	79.90		M			
Всего строк																			Всего единиц товара	Сумма розничная	
3																			21.000	3239.90	

Когда система не может подобрать партию с остатком, необходимым для расхода, в строку документа записывается последняя партия. Пользователь получает сообщение:



Не удалось подобрать партию по остаткам. Будет использована последняя партия.

Ok

Если после подбора партий в строках остаток на партии по какой-то причине уменьшился и стал меньше количества товара в строке, необходимо подобрать новые партии. Для этого используют процедуру "Подбор партий", которая находится в панели инструментов вида просмотра строк. Процедура подбора обрабатывает строки, в которых поле "Партия" не заполнено, поэтому сначала это поле в строках с недостаточным остатком очищается:

← Строки документа в/п между организациями (Сортировка В порядке ввода)																			×
*	№	Код	Код партии	Штрихкод	PLU	Наименование	Артикул	Остаток	Кол-во в упаковке	Кол-во упаковок	Кол-во	Объем (м3)	Вес	Ед. упак.	Розничная цена	Сумма по розн. цене	Количество заказа	Маркированный товар	Число марок
	1	000389	000389.7-0052	46115355		Сигареты Davidoff Gold	A	5.000	10	1.000	10.000			УП.	158.00	1580.00		M	
	2	000389	000389.0034	46115355		Сигареты Davidoff Gold	A	10.000	10	1.000	10.000			УП.	158.00	1580.00		M	
	3	018829	018829.0013	4602014017		Сыр копченый Сырокчан палочки 5		0.000	1	1.000	1.000			ШТ	79.90	79.90		M	

После того, как поле "Партия" будет очищено можно запускать процедуру подбора партий.

← Строки документа в/п между организациями (Сортировка В порядке ввода)

*	№	Код	Код партии	Штрихкод	PLU	Наименование	Артикул	Остаток	Кол-во в упаковке	Кол-во упаковок	Кол-во	Объем (м3)	Вес	Ед. упак.	Розничная цена	Сумма по розн цене	Количество заказа	Маркированный товар	Число марок
	1	000389		46115355		Сигареты Davidoff Gold	A	16.000	10	1.000	10.000			УП.	158.00	1580.00		M	1
	2	000389	000389.0034	46115355		Сигареты Davidoff Gold	A	10.000	10	1.000	10.000			УП.	158.00	1580.00		M	1
	3	018829		4602014017		Сыр копченый Сырок палочки 5		0.000	1	1.000	1.000			ШТ	79.90	79.90		M	1

Всего строк

Всего единиц товара

Сумма розничная

3

21.000

3239.90

Назад

Ввод через справочник

Добавить

Изменить

Удалить

Выбрать/Отн. выбор

Действия

Фильтр

Отмена

Сортировка

Товар

Проводки

Сканировать коды маркировки

Удалить КМ

Загрузить КМ из файла

Маркировка

Подбор партий

Подобрать партии

Очистить партию в строках (количество>остатка)

По окончании будут подобраны новые партии с остатком. Если для какой-либо строки партия с остатком не найдется, то поле "Партия" в строке останется не заполненным.

При выходе из вида просмотра строк, будет напечатан протокол, содержащий ошибки, возникшие при сканировании марок или подборе партий в строках.

# Расход маркированного товара без сканирования марок

## Расход фасованной молочной продукции

Молочная продукция поступающая в больших упаковках (например, головка сыра) фасуется непосредственно на торговом предприятии. Код маркировки такой упаковки необходимо вывести из оборота документом выбытия.

Как правило, полученный после фасовки товар не меняет своего товарного кода и относится к той же категории, что и поступивший в упаковке товар. Товар принадлежит к категории, подлежащей обязательной маркировке. (В карточке товарной категории заполнен "Вид обязательной маркировки товара".) При продаже, ином расходе или перемещении товара, относящегося к такой категории, необходимо считывать код маркировки.

Чтобы избежать этого, в карточке товара необходимо выставить значение "Да" у параметра "Не запрашивать марку при расходе и перемещении". Параметр находится в закладке "Управление". Для товаров с таким значением признака марка при продаже через кассу, расходе или перемещении запрашиваться не будет.

# Акцепт и деакцепт исходящих УПД

Исходящий УПД акцептуется в момент акцепта расходного документа-родителя. Если исходящий УПД содержит всю необходимую для формирования ЭУПД информацию и в нем нет ошибок, акцепт УПД проходит штатно. В протокол процедуры записывается сообщение об успешном создании файла ЭУПД.

В противном случае акцепт прерывается, сообщения об ошибках сохраняются в протоколе процедуры.

Если исходящий УПД акцептован, то деакцептовать расходный документ-родитель невозможно.

Права на деакцепт исходящего УПД есть у "Администратора ЭДО". Прежде чем деакцептовать исходящий УПД администратор должен проверить его статус в личном кабинете оператора ЭДО и убедиться, что документ не был принят к учету.

# Список изменений

- **28.09.2022**

Формирование исходящих УПД по возвратам поставщику.

- **30.09.2022**

Расход маркированного товара без сканирования марок (для продажи и перемещения фасованной молочки). Параметр в карточке товара "Не запрашивать марку при продаже и перемещении".

- **05.10.2022**

Параметры оператора ЭДО добавлены в карточку юридического лица и в карточку обособленного подразделения.

- **11.10.2022**

Формирование файлов исходящих ЭД для получателей, которые не являются участниками оборота товара.

- **02.12.2022**

Формирование исходящих УПД с кодами ОСУ для категорий товаров: молочная продукция и упакованная вода.

- **31.01.2023**

В карточку компании, закладка "ЭДО", добавлен глобальный параметр "Включить ЭДО и обмен с ГИС МТ".