

Честный Знак.

Обмен с ГИС МТ

- Подключение и настройка
- Создание документа "Вывода из оборота маркированной продукции"
- Создание документа "Фасовка маркированной продукции"
- Создание документа "Подключение кегов к кранам"
- Просмотр параметров обмена с ГИС МТ
- Повторная обработка документов. Вычерк марок
- Процедуры обмена с ГИС МТ

Подключение и настройка

Обмен с ГИС МТ осуществляется в автоматическом режиме. Система отправляет в ГИС МТ электронные документы, содержащие информацию о выводе из оборота кодов маркировки. ГИС МТ обрабатывает эти документы и посылает сообщения о статусе документов, которые принимаются системой.

На рабочей станции, с которой производится обмен данными с ГИС МТ, должен быть установлен КриптоПРО CSP 5.0 и ключи УКЭП для каждого юридического лица, по которому планируется отправка данных. Корректность этой связки проверяется при входе в личный кабинет ГИС МТ с использованием установленных сертификатов.

Для формирования электронных документов, а также для хранения результатов обмена с ГИС МТ в системе используются документы специальных типов:

- Вывод из оборота маркированной продукции ГИС МТ
- Фасовка маркированной продукции ГИС МТ
- Подключение кегов к кранам ГИС МТ

Подключение

Обмен с ГИС МТ является частью модуля «ЭДО и обмен с ГИС МТ». Для работы с модулем необходимо получить лицензию. Лицензия выдается на каждый уникальный Идентификатор участника электронного документооборота.

После получения лицензии необходимо выставить у глобального параметра карточки компании "Включить ЭДО и обмен с ГИС МТ" (закладка "ЭДО") значение "Да".

← Компания (Предприятие) {ЭДО} X

УСН | Зарплата | Взаимодействие с внешним дисконтным сервером | EDI | E-MAIL рассылка | Мобильный помощник | Меркурий | ЭДО

Включить ЭДО и обмен с ГИС МТ Да

Идентификатор оператора ЭДО 2BM

Наименование оператора ЭДО АО "ПФ "СКБ Контур"

ИНН оператора ЭДО 6663003127

Утвердить Отменить

Если параметр "Включить ЭДО и обмен с ГИС МТ" имеет значение "Нет" или не заполнен, обмен не происходит.

Просмотр и обработка документов в системе доступна пользователям, у которых установлены специальные роли из раздела "Подача сведений в ГИС МТ":

Если у пользователя установлена одна из этих ролей, в общем меню появится пункт "Документы ГИС МТ (Честный знак)".

Подача сведений в ГИС МТ

Администратор ГИС МТ (Честный знак)

- Документы ГИС МТ (Честный знак)
 - Вывод из оборота маркированной продукции (ГИС МТ)
 - Фасовка маркированной продукции (ГИС МТ)
 - Подключение кегов к кранам (ГИС МТ)
 - Работа с ГИС МТ
 - Просмотр установленных сертификатов ЭЦП
 - Подать сведения в ГИС МТ

Если у пользователя установлена роль "Администратор ГИС МТ (Честный знак)", в меню "Документы ГИС МТ (Честный Знак)" появится подменю "Работа с ГИС МТ (Честный Знак)". Кроме ручной процедуры обмена с ГИС МТ в меню находится вид просмотра сертификатов ЭЦП.

Настройка

Обмен с ГИС МТ через Домино является составной частью модуля "ЭДО и ГИС МТ". Для работы с модулем необходимо включить глобальный параметр карточки компании

"Включить ЭДО и обмен с ГИС МТ". Параметр находится на закладке "ЭДО".

← Компания (Предприятие) {ЭДО} ×

УСН | Зарплата | Взаимодействие с внешним дисконтным сервером | EDI | E-MAIL рассылка | Мобильный помощник | Меркурий | ЭДО | < | >

Включить ЭДО и обмен с ГИС МТ ☒ Да

Идентификатор оператора ЭДО 2BM

Наименование оператора ЭДО АО "ПФ "СКБ Контур"

ИНН оператора ЭДО 6663003127

Утвердить Отменить

В каком случае формируются документы выбытия

Документы выбытия будут формироваться только в том случае, если подразделение документа относится к юридическому лицу-участнику ЭДО. Т.е. в карточке этого юридического лица заполнен идентификатор ЭДО. Параметр находится в закладке ЭДО.

← Организация (Юридическое лицо) {ЭДО} ×

Основные | Адрес | Регистрация | Сертификат | Назначение розничных цен | Оптовая торговля | Обмен с ЕГАИС | УСН | Лицензия | EDI | Меркурий | ЭДО

Общие

Идентификатор оператора ЭДО

Наименование оператора ЭДО

ИНН оператора ЭДО

Идентификатор участника ЭДО 2BM-7731207349-201205280719540178108000000000

ИНН 7734018501

КПП 773101001

Каталог для загрузки входящих ЭД Z:\ЭДО\УЮТ\Входящие документы

Каталог для выгрузки исходящих ЭД Z:\ЭДО\УЮТ\Исходящие документы

Каталог с архивом обработанных ЭД

Диадок.Коннектор

Каталог для файлов с метаданными

Каталог для файлов с запросами

Лицензия на алкоголь | Счета | Фиск.органы | Обособленные подразделения | Адреса

Утвердить Отменить

ЭДО и обмен с ГИС МТ являются частями одного модуля. Клиенты могут подключить ЭДО и не настраивать обмен с ГИС МТ. Обратная ситуация считается некорректной.

Создание документа "Вывода из оборота маркированной продукции"

Документ "Вывода из оборота маркированной продукции (ГИС МТ)" формируется на основе документов типа:

- Списание с указанием причины;
- Списание потерь от порчи ценностей.

Если при реализации, расходе в организацию или возврате поставщику контрагент не является участником ЭДО, то вместо "Исходящего УПД" формируется документ "Вывода из оборота маркированной продукции (ГИС МТ)" на основе документов типа:

- Реализация за безналичный расчет;
- Расход в организацию;
- Возврат товаров поставщику;
- Возврат поставщику по претензиям;
- Возврат-реализация неликвидного товара поставщику.

Шапка документа списания

В ГИС МТ документ вывода из оборота проверяется. Одна из проверок является критической: **в документе не должно быть маркированных товаров, относящихся к разным "Товарным группам ГИС МТ"**. Если ограничение нарушается, документ отвергается ГИС МТ как ошибочный. Чтобы проверить документ списания на корректность до отправки документа вывода из оборота в ГИС МТ, в шапку документа списания добавляется соответствующий параметр:

← Списание товаров	×
Подразделение	* Торговый зал Б-1
Номер	0005384
Дата	* 07-02-2023 15:45:41
Причина списания (справочник)	* Истек срок годности
Причина списания (для проводок)	Истечение срока годности
Вид затрат	Потери от брака
Подвид затрат	
Общий тоннаж, кг	0.0000
Объем (м3)	0.000000
Основание списания	
Примечание	
Оператор	* Арюткина Татьяна
Товарная группа ГИС МТ	Молочная продукция

Содержание Маркировка

Утвердить Отменить

Параметр заполняется автоматически при добавлении маркированного товара в документ, при сканировании кода маркировки или загрузке первой марки из файла процедурой. При добавлении каждого последующего маркированного товара, при сканировании следующего кода маркировки или загрузке марки из файла, проверяется совпадение товарной группы ГИС МТ у добавляемого товара и в шапке. Если добавляемый товар относится к другой группе ГИС МТ, система выдает предупреждение об ошибке:

Ошибка!

Данный товар принадлежит к группе ГИС МТ, которая не разрешена для ввода в документ. Разрешенная группа указывается в параметре Группа ГИС МТ в шапке документа

Ok

Строки документа списания

В панели инструментов видов просмотра строк расходных документов добавлены кнопки для работы с марками:

← Строки документа списания с указанием причины (Сортировка В порядке ввода)																	
*	Код	Штрих-код	Наименование	Артикул	ЕИ	Текущий остаток	Кол-во в упаковке	Кол-во упаковок	Кол-во	Вес	Объем (м3)	Цена розничная	Сумма	Маркированный товар	Число марок		
	018824	4607156600151	Сыр копченый Сырчан мени косичка 55г		ШТ	1.000	1	1.000	1.000			85.00	85.00	M	0		
	013072	4607023234328	БЗМК Сыр Золото Европы Гауда вес		КГ	-4.000	1	1.000	1.000			975.00	975.00	M	1		
	016972	2400000399797	zERO Гель д/мытья посуды фруктов и овощей 500мл		ШТ	6.000		5.000	5.000			109.99	549.95		0		
	016977	4630007834443	zERO Мыло д/очищ. Марсельское 500мл,	1	ШТ	9.000		8.000	8.000			109.99	879.92		0		
Всего строк		Всего единиц товара		Сумма розничная													
4		15.000		2489.87													
<div>НазадВвод через справочникДобавитьИзменитьУдалитьФильтрОтменаСортировкаТоварПартииПометить строкуНайти строкуСканировать коды маркировкиУдалить КМЗагрузить КМ из файлаМаркировка</div>																	


Про дополнительные кнопки и колонки в виде просмотра строк, а также способе добавления строк с марками можно прочесть, перейдя по ссылке:

<https://docs.domino.ru/books/edo-vygruzka-opisanie/page/formirovanie-iskhodyashchikh-upd>

Вывод из оборота маркированной продукции с использованием кодов ОСУ не осуществляется. Поэтому 3-ий способ создания строк с маркировкой в документах списания не возможен.

Акцепт документа списания

Если документ списания содержит маркированные товары, то при акцепте пользователь получает предупреждение:

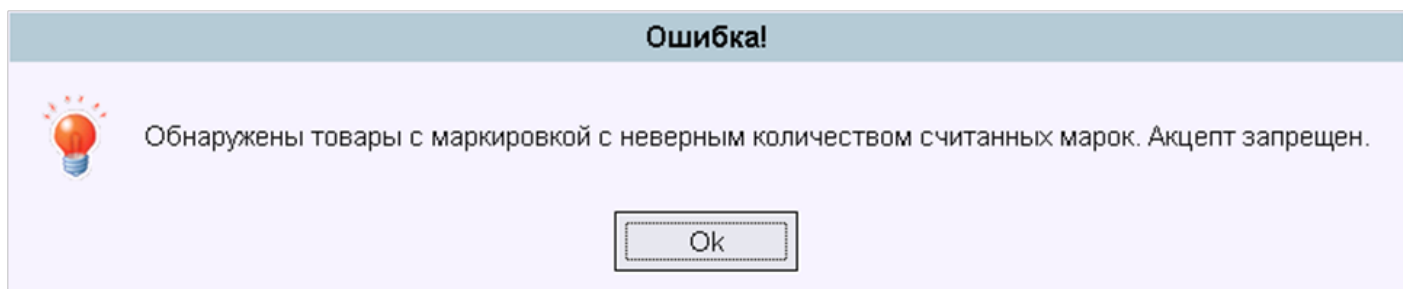


После акцепта будет создан электронный документ выбытия ГИС МТ. Деакцепт будет невозможен. Продолжить?

Да

Нет

Если в документе есть товар с обязательной передачей кодов маркировки в электронном документе вывода из оборота ГИС МТ, и для этого товара марки не были считаны, или количество считанных марок не равно количеству в строке, то при акцепте появляется сообщение об ошибке:



Акцепт документа прерывается.

После успешного акцепта документа списания создается акцептованный документ "Вывода из оборота маркированной продукции (ГИС МТ)".

Если у пользователя установлена роль "Оператор ГИС МТ (Честный знак)" он может деакцептовать документ вывода только в том случае, если при обработке документа ГИС МТ он будет отклонен. Состояние обмена будет иметь значение "Обработан ГИС МТ с ошибками". При других состояниях обмена деакцепт доступен пользователю с правами "Администратор ГИС МТ (Честный знак)".



В документ "Вывода из оборота маркированной продукции (ГИС МТ)" могут присутствовать маркированные товары, относящиеся к одной товарной группе ГИС МТ. Не маркированные товары в документ не добавляются.

Создание документа

"Фасовка маркированной продукции"

Документ "Фасовка маркированной продукции (ГИС МТ)" используется для вывода из оборота кодов маркировки молочной продукции, которая перед продажей в розницу фасуется. Примером могут служить коды маркировки головок сыра.

Документ создается вручную в виде просмотра "Фасовка маркированной продукции (ГИС МТ)".

← Фасовка маркированной продукция (ГИС МТ)									
 Назад	*	Код	Дата	Подразделение	Подача сведений в ГИС МТ		Статус документа ГИС МТ	Примечание	
					Статус обмена	Время изменения			
 Добавить	*	0000071	02/02/2023 15:58:36	Торговый зал Б-1	Готов к отправке в ГИС МТ	02/02/2023 16:00:12			
	*	0000045	31/01/2023 18:41:08	Торговый зал Б-1	Обработан ГИС МТ с ошибками	01/02/2023 15:58:16	CHECKED_NOT_OK		
		0000037	31/01/2023 16:07:00	Торговый зал Б-1	Обработан ГИС МТ с ошибками	01/02/2023 15:57:52	CHECKED_NOT_OK		
	 Изменить	*	0000036	31/01/2023 13:30:45	Торговый зал Б-10	Обработан ГИС МТ с ошибками	01/02/2023 15:58:16	CHECKED_NOT_OK	
		*	0000029	06/12/2022 14:02:34	Торговый зал Б-10	Обработан ГИС МТ с ошибками	09/12/2022 17:13:44	CHECKED_NOT_OK	
 Удалить		0000023	02/12/2022 10:26:51	Торговый зал Б-10					
	*	0000015	01/11/2022 16:17:09	Торговый зал Б-1	Обработан ГИС МТ с ошибками	18/11/2022 13:57:14	CHECKED_NOT_OK		
 Фильтр									
 Протокол									

Документ фасовки содержит строки двух типов:

- товарные строки (кнопка "Товарный раздел");
- строки с кодами маркировки (кнопка "Маркировка").

← Фасовка маркированной продукции (ГИС МТ) {Основные} X

Основные | Обмен с ГИС МТ



Подразделение:

Номер:

Дата:

Оператор:

Примечание:

Товарный раздел Маркировка

Сохранить Отменить

Пользователь создает товарный строки сканированием кодов маркировки (кнопка "Сканировать коды маркировки") либо загрузкой кодов маркировки из файла (кнопка "Загрузить КМ из файла"). Созданные строки содержат информацию о товаре:


- код товара;
- наименование товара;
- розничная цена товара.

← Строки документа фасовки (ГИС МТ) с информацией о товарах X					
Код	Наименование	Цена	Число марок		
			Всего	Вычеркнуто	
002019	Сыр Гауда вес	449.90	1	0	
008258	Сыр Голландский 45% Кошкинское	369.90	1	0	
008570	Сыр Голландский новый 30% круг Любань	429.90	1	1	
025833	БЗМЖ Сыр Швейцарский 50% Киприно в ...	1175.00	1	0	
021597	БЗМЖ Сыр РОССИЙСКИЙ 50% Копыль ...	649.90	1	0	
002871	БЗМЖ Сыр Ламбер 50% вес	799.90	1	1	
021732	БЗМЖ Сыр Эдам 50% Белослава вес	467.90	1	0	
008677	Сыр Мраморный 45% брус Любань	589.90	1	0	










Закреть Просмотр Удалить Сканировать коды маркировки Удалить КМ Загрузить КМ из файла Маркировка Карточка товара

Вместе с товарной строкой создается строка с информацией о маркировке. Посмотреть ее можно, нажав кнопку "Маркировка" на панели инструментов (рис.).

← Строки документа фасовки (ГИС МТ) с информацией о маркировке					×
X	Код товара	Наименование товара	Цена	Код маркировки	
	002019	Сыр Гауда вес	449.90	010460708828876221xXUJnL93xyz	
<div> </div>					

При сканировании каждой последующей марки одной товарной позиции значение в колонке "Число марок (всего)" увеличивается.

Все созданные строки с кодами маркировки можно посмотреть, нажав кнопку "Маркировка" в шапке документа.

← Строки документа фасовки (ГИС МТ) с информацией о маркировке					×
X	Код товара	Наименование товара	Цена	Код маркировки	
	008258	Сыр Голландский 45% Кошкинское	369.90	0104810701017353212351EbD093wNuo	
X	008570	Сыр Голландский новый 30% круг Любань	429.90	0104607068350779215mbfbg93aalQ	
	002019	Сыр Гауда вес	449.90	010460708828876221xXUJnL93xyz	
	008677	Сыр Мраморный 45% брус Любань	589.90	0104607070730484215jk"bT93CKim3103004374	
	021597	БЗМЖ Сыр РОССИЙСКИЙ 50% Копыль вес	649.90	0104670027620275215ubyZy93Oo6i3103006155	
X	002871	БЗМЖ Сыр Ламбер 50% вес	799.90	0104690228031434215upYC(939IKK3103001107	
	021732	БЗМЖ Сыр Эдам 50% Белослава вес	467.90	0104610069290357215Ngwn893j/Cf	
	025833	БЗМЖ Сыр Швейцарский 50% Киприно вес	1175.00	0104670027620053215BX=Qo93VkEx3103007165	
<div> </div>					

Коды маркировки удаляются сканированием. Кнопка "Удалить КМ" находится в панели инструментов вида просмотра строк товарного раздела.

После окончания сканирования кодов маркировки в документ фасовки пользователь акцептует документ. Система выдает сообщение:

После акцепта будет создан электронный документ вывода из оборота ГИС МТ. Деакцепт будет возможен только после получения ошибки обработки. Продолжить?

Да

Нет

Если у пользователя установлена роль "Оператор ГИС МТ (Честный знак)" он сможет

деакцептовать документ фасовки только в том случае, если при обработке документа ГИС МТ он будет отклонен. Состояние обмена будет иметь значение "Обработан ГИС МТ с ошибками". При других состояниях обмена деакцепт доступен пользователю с правами "Администратор ГИС МТ (Честный знак)".

Создание документа

"Подключение кегов к кранам"

Документ "Подключение кегов к кранам" используется для передачи в ГИС МТ (Честный Знак) информации о подключении к оборудованию кегов с пивной и иной слабоалкогольной продукцией.

Документ создается вручную в виде просмотра "Подключение кегов к кранам (ГИС МТ)".

В шапке документа указываются следующие реквизиты:

- **Подразделение** - внутреннее подразделение структурного подразделения (торговой точки);
- **Номер** (документа) - формируется автоматически;
- **Дата** (и время) документа;
- **Оператор** - фамилия сотрудника, оформляющего документ;
- **Примечание**.

Для регистрации кегов нужно перейти в строки документа (кнопка «Подключенные кеги» в панели инструментов).

←

Подключение кега к крану (ГИС МТ) {Основные}

×

Основные

Обмен с ГИС МТ

Подразделение

Торговый зал Б-1

Номер

0000005

Дата

24.01.2024 12:23:49

Оператор

Андропова Тереза Герасимовна

Примечание

Подключенные кеги

Сохранить

Отменить

В одном документе можно зарегистрировать подключение нескольких кегов. Подключение каждого кега оформляется отдельной строкой.

Добавить новую строку можно, нажав кнопку "Подключить кег" в панели инструментов вида просмотра строк.

←

Строки документа подключения кега к крану (ГИС МТ)

×

Номер крана	Сорт напитка	Объем кега, л	Срок годности кега (до даты)	Срок годности после подключения (дней)	Срок реализации (до даты)	Код маркировки
1	022989 Пиво Портер темное "Афанасий" розлив	31.000	24.04.2024	6	05.02.2024	0104610017681510215c_hbl93dGVy3353031000
2	022834 Пиво Афанасий доброе светлое розлив	50.000	31.05.2024	7	06.02.2024	0104610017681633215c_hbl93dGVy3353050000
3	029287 Пиво Лакинское светл фильтр розлив	50.000	15.03.2024	5	04.02.2024	0104605664002719215c_hbl93dGVz3353050000

Заккрыть

Подключить кег

Удалить

Напечатать этикетки

Форма ввода строки включает поля:

← Данные подключаемого кега

×

Подразделение	Торговый зал Б-1
Дата и время подключения	24.01.2024 12:23:49
Номер крана	* 1
Код маркировки кега	* 0104605664002719215c_hb593dgVz
Сорт напитка	029287 Пиво Лакинское светл фильтр розлив
Объем кега, л	* 30.000
Срок годности кега (до даты)	* 25.03.2025 10 ×
Срок годности после подключения (дней) *	5
Срок реализации (до даты)	30.01.2024

✓

Выполнить

✗

Отменить

- **Подразделение** - заполняется автоматически подразделением из шапки документа;
- **Дата и время подключения** - заполняется автоматически датой и временем документа;
- **Номер крана** - заполняется пользователем, допускается значение - целое число от 1 до 50, обязательно для ввода;
- **Код маркировки кега** - заполняется сканированием кода маркировки (марка обычно находится на пробке кега), обязательно для ввода;

Код маркировки кега можно вставить в поле копированием из файла с помощью операции copy-paste. Такой способ используется, если у оператора нет доступа к подключаемым кегам. Копируемый код должен содержать все необходимые символы-разделители GS1, в противном случае он будет отклонен системой.

- **Сорт напитка** - заполняется автоматически на основании GTIN из кода маркировки; не редактируется;
- **Объем кега, л** - заполняется пользователем, обязательно для ввода; допускается значение от 5 до 300 литров, возможен ввод дробного значения с точностью до 3 знаков после запятой.

Если код маркировки кега содержит объем в теге (AI) 335, записанный производителем, то объем кега будет автоматически заполнен значением из кода маркировки и изменять это значение пользователь не сможет.

- **Срок годности кег (до даты)** - заполняется пользователем, указывается дата, установленная производителем, обязательно для ввода;

Нельзя вводить дату окончания срока годности равную дате подключения (дате документа) или ранее.

- **Срок годности после подключение (дней)** - заполняется пользователем, допускается значение - целое число от 1 до 14, обязательно для ввода;

Если в карточке товара указан срок годности товара в днях (он может быть более 14 дней), это значение будет записано в поле *Срок годности после подключение (дней)*. В этом случае пользователь может указать меньшее значение, чем с карточке товара, но не большее.

- **Срок реализации (до даты)** - рассчитывается автоматически на основании даты подключения кег и срока годности продукции после подключения кег.

Если кег подключается до полудня, то день подключения учитывается при расчете срока годности. Если после полудня – то не учитывается.

Невозможно зарегистрировать кег с кодом маркировки, если он ранее уже был зарегистрирован в другом документе типа "Подключение кегов к кранам" (исключаются документы, отклоненных ГИС МТ с ошибкой).

Строки документа подключения кегов всегда сортируются по номеру крана. Вид просмотра строк отображает все реквизиты строки без исключения.

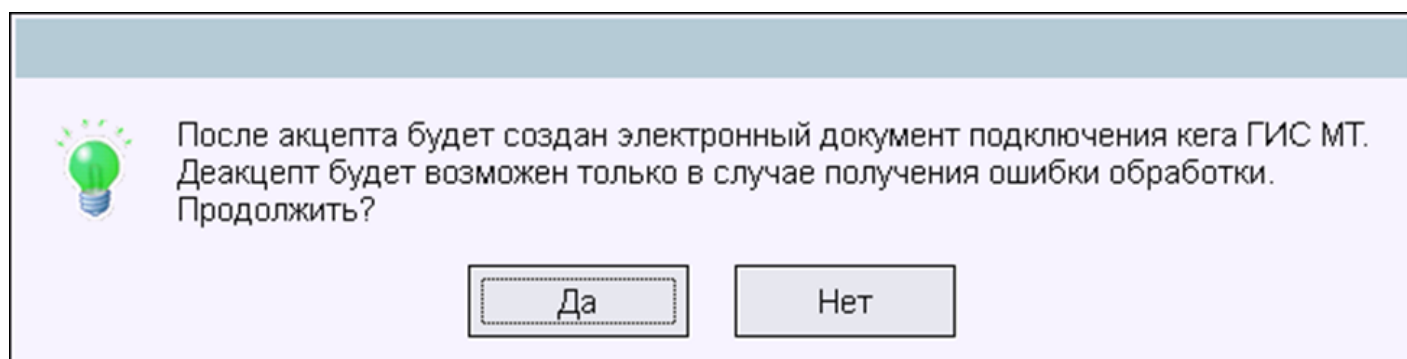
Используя кнопки панели инструментов вида просмотра пользователь может: добавить строку с информацией о подключении кег, удалить строку и напечатать маркировочные этикетки для выбранной строки.

Про печать этикеток для маркировки при розливе пива и слабоалкогольных напитков бутылки читай в книге "Работа с разливным пивом. Маркировка бутылок".

Редактирование информации о подключении кега не предусмотрено. Чтобы внести изменения следует удалить строку и зарегистрировать подключение кега заново.

После внесения в документ информации о всех подключаемых кегах, оператор должен акцептовать документ.

Система выдаст сообщение:



После подтверждения действия документу присваивается статус «Готов к отправке в ГИС МТ».

Если у пользователя установлена роль "Оператор ГИС МТ (Честный знак)" он сможет деакцептовать документ фасовки только в том случае, если при обработке документа ГИС МТ он будет отклонен. Состояние обмена будет иметь значение "Обработан ГИС МТ с ошибками". При других состояниях обмена деакцепт документа доступен пользователям с правами "Администратор ГИС МТ (Честный знак)".

Просмотр параметров обмена с ГИС МТ

Параметры шапок документов "Вывод из оборота маркированной продукции ГИС МТ" и "Фасовка маркированной продукции (ГИС МТ)" разделены на две закладки: "Основные" и "Обмен с ГИС МТ".

Закладка "Основные" содержит стандартные параметры документа.

Параметры закладки "Обмен с ГИС МТ" заполняются автоматически при создании документа и его обработке процедурами обмена с ГИС МТ.

The screenshot shows a web application window titled "Фасовка маркированной продукции (ГИС МТ) {Обмен с ГИС МТ}". It has two tabs: "Основные" and "Обмен с ГИС МТ", with the latter being active. The form contains the following fields:

- Товарная группа ГИС МТ:
- Расшифровка:
- Причина выбытия:
- Статус обмена: Дата изменения статуса:
- GUD документа: Статус документа:
- Описание ошибки ГИС МТ:

At the bottom, there are icons for "Товарный раздел" and "Маркировка", and buttons for "Сохранить" (with a green checkmark) and "Отменить" (with a red X).

"Товарная группа ГИС МТ"

- в документе "Вывод из оборота маркированной продукции ГИС МТ" автоматически заполняется значением одноименного поля из шапки документа-родителя (расходного документа);
- в документе "Фасовка маркированной продукции ГИС МТ" автоматически заполняется значением "milk", в момент создания документа, т.к. фасовка предусмотрена только для молочной продукции.

"Причина выбытия"

- в документе "Вывод из оборота маркированной продукции ГИС МТ" автоматически заполняется значением "RETAIL", если документом родителем является документ типа "Реализация за безналичный расчет", "Расход в организацию", "Возврат товаров поставщику", "Возврат поставщику по претензиям" и "Возврат-реализация неликвидного товара поставщику";
- в документе "Вывод из оборота маркированной продукции ГИС МТ" автоматически заполняется значением "OTHER", если документом родителем является документ типа "Списание с указанием причины" или "Списание потерь от порчи ценностей";
- в документе "Фасовка маркированной продукции ГИС МТ" автоматически заполняется значением "PACKING".

"Статус обмена" может принимать значения:

- Готов к отправке в ГИС МТ,- устанавливается после акцепта документа;
- Ошибка отправки в ГИС МТ,- устанавливается, когда не удастся соединиться с ГИС МТ;
- Отправлен, ожидает обработки ГИС МТ,- устанавливается, когда ГИС МТ принимает документ для обработки;
- Обрабатывается ГИС МТ,- устанавливается, когда ГИС МТ обрабатывает документ;
- Ошибка получения статуса документа ГИС МТ,- устанавливается, когда ГИС МТ не может идентифицировать документ по его GUIDy;
- Обработан ГИС МТ без ошибок,- устанавливается после получении ответа об успешной обработке документа ГИС МТ;
- Обработан ГИС МТ с ошибками,- устанавливается после получения ответа о НЕ успешной обработке документа ГИС МТ.

"Дата изменения статуса" устанавливается при каждом изменении значения параметра "Статус обмена".

"GUID документа" идентификатор электронного документа вывода из оборота маркированной продукции в ГИС МТ; присваивается , когда ГИС МТ принимает документ для обработки; сбрасывается, если после исправления документ отправляется в ГИС МТ для повторной обработки.

"Статус документа" статус присваиваемый документу в ГИС МТ;

"Описание ошибки ГИС МТ" содержит текст ошибок, в случае отклонения документа ГИС МТ.

В колонках вида просмотра документов отображаются "Статус обмена" и "Статус документа в ГИС МТ".

← Фасовка маркированной продукции (ГИС МТ)

<div>Назад</div>	*	Код	Дата	Подразделение	Подача сведений в ГИС МТ		Статус документа ГИС МТ	Примечание
					Статус обмена	Время изменения		
<div>Добавить</div> <div>Изменить</div> <div>Удалить</div>	*	0000071	02/02/2023 15:58:36	Торговый зал Б-1	Готов к отправке в ГИС МТ	02/02/2023 16:00:12		
	*	0000045	31/01/2023 18:41:08	Торговый зал Б-1	Обработан ГИС МТ с ошибками	01/02/2023 15:58:16	CHECKED_NOT_OK	
		0000037	31/01/2023 16:07:00	Торговый зал Б-1	Обработан ГИС МТ с ошибками	01/02/2023 15:57:52	CHECKED_NOT_OK	
	*	0000036	31/01/2023 13:30:45	Торговый зал Б-10	Обработан ГИС МТ с ошибками	01/02/2023 15:58:16	CHECKED_NOT_OK	
	*	0000029	06/12/2022 14:02:34	Торговый зал Б-10	Обработан ГИС МТ с ошибками	09/12/2022 17:13:44	CHECKED_NOT_OK	
<div>Фильтр</div> <div>Протокол</div>		0000023	02/12/2022 10:26:51	Торговый зал Б-10				
	*	0000015	01/11/2022 16:17:09	Торговый зал Б-1	Обработан ГИС МТ с ошибками	18/11/2022 13:57:14	CHECKED_NOT_OK	

Для удобства работы с документами они выделяются цветом шрифта, в соответствии со значением параметра "Статус обмена ":

- яркий синий - документ "Готов к отправке в ГИС МТ";
- темно-фиолетовый - документ "Отправлен, ожидает обработки ГИС МТ" или документ "Обрабатывается ГИС МТ";
- темно-оранжевый - документ имеет статусы "Ошибка отправки в ГИС МТ" или "Ошибка получения статуса документа ГИС МТ";
- красный - документ "Обработан ГИС МТ с ошибками";
- зеленый - документ "Обработан ГИС МТ без ошибок".

На панели инструментов находится фильтр для работы с документами:

← Форма для задания фильтра на вид просмотра		×
Подразделение	<input type="text"/>	
Код	<input type="text"/>	
Дата с	<input type="text"/>	Дата по <input type="text"/>
Статус обмена	<input type="text"/>	
Очистить всё		Установить Отмена

В параметре "Статус обмена" можно выбрать несколько значений для фильтрации.

Повторная обработка документов. Вычерк марок

Документы "Вывода из оборота маркированной продукции ГИС МТ" и "Фасовка маркированной продукции ГИС МТ", которые были обработаны ГИС МТ с ошибками, можно отправить для повторной обработки.

Перед отправкой необходимо внести в документы исправления. А затем акцептовать документ. При этом состояние обмена примет значение "Готов к отправке в ГИС МТ". В очередном цикле обмена документ будет отправлен в ГИС МТ.

Посмотреть содержание полученной ошибки можно в поле документа "Описание ошибки ГИС МТ", закладка "Обмен с ГИС МТ"

Одной из самых распространенных ошибок, является отсутствие марки в базе данных участника оборота в ГИС МТ.

Для исправления ошибок этого типа используется функционал **Вычерк марок**.

Сначала пользователь копирует марку из описания ошибки в буфер обмена. Затем

открывает вид просмотра кодов маркировки в документе, т.е. нажимает кнопку "Маркировка" в шапке документа. После этого нажимает на кнопку "Вычеркнуть марку".

← Строки документа фасовки (ГИС МТ) с информацией о маркировке					×
X	Код товара	Наименование товара	Цена	Код маркировки	
	013072	БЗМЖ Сыр Золото Европы Гауда вес	975.00	0104607023234328215c_hbl93SY62	
	013072	БЗМЖ Сыр Золото Европы Гауда вес	975.00	0104607023234328216h_axl93SY62	
	013072	БЗМЖ Сыр Золото Европы Гауда вес	975.00	0104607023234328217n_eyl93SY62	
	008570	Сыр Голландский новый 30% круг Любань	429.90	0104607068350779215mbfbg93aalQ	
	002019	Сыр Гауда вес	449.90	010460708828876221xXUJnL93xyz	
	008677	Сыр Мраморный 45% брус Любань	589.90	0104607070730484215jk"bT93CKim3103004374	
	021597	БЗМЖ Сыр РОССИЙСКИЙ 50% Копыль вес	649.90	0104670027620275215ubyZy93Oo6i3103006155	
	002871	БЗМЖ Сыр Ламбер 50% вес	799.90	0104690228031434215upYC(939lkK3103001107	
	008258	Сыр Голландский 45% Кошкинское	369.90	0104810701017353212351EbD093wNuo	
	025833	БЗМЖ Сыр Швейцарский 50% Киприно вес	1175.00	0104670027620053215BX=Qo93VkEx3103007165	
	021732	БЗМЖ Сыр Эдам 50% Белослава вес	467.90	0104610069290357215Ngwn893j/Cf	

←
→

Заккрыть
Фильтр
Отменить
Просмотр
Вычеркнуть марку
Снять все вычерки

В открывшееся поле для сканирования пользователь копирует марку из буфера и нажимает выполнить. После этого действия марка отмечается в списке как вычеркнутая: строка с маркой выделяется красным цветом шрифта, в первой колонке напротив марки ставится крест.

← Строки документа фасовки (ГИС МТ) с информацией о маркировке					×
X	Код товара	Наименование товара	Цена	Код маркировки	
	008258	Сыр Голландский 45% Кошкинское	369.90	0104810701017353212351EbD093wNuo	
X	008570	Сыр Голландский новый 30% круг Любань	429.90	0104607068350779215mbfbg93aalQ	
	002019	Сыр Гауда вес	449.90	010460708828876221xXUJnL93xyz	
	008677	Сыр Мраморный 45% брус Любань	589.90	0104607070730484215jk"bT93CKim3103004374	
	021597	БЗМЖ Сыр РОССИЙСКИЙ 50% Копыль вес	649.90	0104670027620275215ubyZy93Oo6i3103006155	
X	002871	БЗМЖ Сыр Ламбер 50% вес	799.90	0104690228031434215upYC(939lkK3103001107	
	021732	БЗМЖ Сыр Эдам 50% Белослава вес	467.90	0104610069290357215Ngwn893j/Cf	
	025833	БЗМЖ Сыр Швейцарский 50% Киприно вес	1175.00	0104670027620053215BX=Qo93VkEx3103007165	

←
→

Заккрыть
Фильтр
Отменить
Просмотр
Вычеркнуть марку
Снять все вычерки

Если вычерк сделан неправильно, пользователь может отменить его нажав на кнопку "Снять все вычерки".

При повторной отправке документа вычеркнутые коды маркировки в электронный документ не добавляются.

Процедуры обмена с ГИС МТ

В системе имеются 2 варианта обмена с ГИС МТ: обмен в ручном режиме и процедура для планировщика.

Процедура "Подать в ГИС МТ сведения о выводе из оборота"

Процедура находится в меню "Работа с ГИС МТ". Меню доступно пользователям с установленной ролью "Администратор ГИС МТ (Честный знак)".

При запуске процедуры пользователю предлагает выбрать юридическое лицо, по которому нужно подать сведения в ГИС МТ.

После выбора юридического лица процедура по его ИНН подбирает действующий сертификат УКЭП, и с этим сертификатом открывает сеанс обмена с ГИС МТ. Если сеанс обмена открыть не удалось, то процедура выводит сообщение об ошибке в протокол и завершается.

Если сеанс обмена открыт, то происходят два цикла обмена.

Цикл передачи электронных документов в ГИС МТ

В этом цикле процедура по всем внутренним подразделениям юридического лица отбирает акцептованные документы «Вывод из оборота маркированной продукции (ГИС МТ)» и «Фасовка маркированной продукции (ГИС МТ)» за последние 30 дней, у которых статус обмена имеет значение «Готов к отправке в ГИС МТ». На основе выбранных документов формируются файлы электронных документов, которые выгружаются в ГИС МТ. В отобранные документы «Вывод из оборота маркированной продукции (ГИС МТ)» и «Фасовка маркированной продукции (ГИС МТ)» записывается присвоенный им ГИС МТ GUID, статус обмена меняется на «Отправлен, ожидает обработки ГИС МТ».

Цикл запроса статусов документов в ГИС МТ

В этом цикле процедура по всем внутренним подразделениям юридического лица перебирает документы, находящиеся в статусах обработки ГИС МТ и определяет их GUIDы. По отобранным GUIDам процедура запрашивает текущие статусы документов в ГИС МТ. Полученные статусы, а также описание ошибок записываются в документы «Вывод из оборота маркированной продукции (ГИС МТ)» и «Фасовка маркированной продукции (ГИС МТ)».

Задание для планировщика «Выгрузка документов в ГИС МТ»

Процедура планировщика работает аналогично ручной процедуре обмена, но в автоматическом режиме.

В параметрах задания для планировщика указывается список юридических лиц, по которым задание должно производить выгрузку электронных документов в ГИС МТ и запрашивать текущие статусы документов. Если список юридических лиц не указан, то обмен производится по всем юридическим лицам.